



ประกาศองค์การบริหารส่วนตำบลปราสาท
เรื่อง ประกาศใช้แผนอัตรากำลัง ๓ ปี ประจำปีงบประมาณ พ.ศ. ๒๕๖๗ - ๒๕๖๙
ฉบับปรับปรุงครั้งที่ ๑

ประกาศคณะกรรมการพนักงานส่วนตำบลจังหวัดศรีสะเกษ เรื่องหลักเกณฑ์และเงื่อนไขเกี่ยวกับการบริหารงานบุคคลขององค์การบริหารส่วนตำบล ลงวันที่ ๑๐ มกราคม ๒๕๕๖ และที่แก้ไขเพิ่มเติมจนถึงปัจจุบัน กำหนดให้องค์การบริหารส่วนตำบลจัดทำแผนอัตรากำลัง ๓ ปี เพื่อเป็นกรอบกำหนดตำแหน่งของพนักงานส่วนตำบล และพนักงานจ้าง ให้เหมาะสมและสอดคล้องกับปริมาณงานและภารกิจขององค์การบริหารส่วนตำบลแต่ละแห่ง และเพื่อเป็นการกำหนดทิศทาง เป้าหมายและอัตราพนักงานส่วนตำบลและพนักงานจ้าง ในห้วงระยะเวลา ๓ ปี ประจำปีงบประมาณ พ.ศ.๒๕๖๗ - พ.ศ. ๒๕๖๙) ขององค์การบริหารส่วนตำบลปราสาท ด้วย

เพื่อให้การบริหารงานบุคคลขององค์การบริหารส่วนตำบล เป็นไปด้วยความเรียบร้อย และองค์การบริหารส่วนตำบลปราสาท มีแผนอัตรากำลังที่ครอบคลุมภารกิจอำนาจหน้าที่ อาศัยอำนาจตามความนัย มาตรา ๑๕ และ ๒๕ วรรคท้าย แห่งพระราชบัญญัติระเบียบบริหารงานบุคคลส่วนท้องถิ่น พ.ศ.๒๕๔๒ และมติคณะกรรมการพนักงานส่วนตำบลจังหวัดศรีสะเกษ ในการประชุมครั้งที่ ๙/๒๕๖๗ เมื่อวันที่ ๑๙ สิงหาคม ๒๕๖๗ จึงประกาศใช้แผนอัตรากำลัง ๓ ปี ขององค์การบริหารส่วนตำบลปราสาท ดังนี้

๑. ประกาศฉบับนี้เรียกว่า ประกาศองค์การบริหารส่วนตำบลปราสาท เรื่องแผนอัตรากำลัง ๓ ปี (ประจำปีงบประมาณ พ.ศ.๒๕๖๗ - ๒๕๖๙) ฉบับปรับปรุงครั้งที่ ๑
๒. ประกาศฉบับนี้มีผลบังคับใช้ ตั้งแต่วันถัดจากวันที่องค์การบริหารส่วนตำบลปราสาท ประกาศใช้แผนอัตรากำลัง ๓ ปี เป็นต้นไป

จึงประกาศให้ทราบโดยทั่วกัน

ประกาศ ณ วันที่ ๙ กันยายน พ.ศ. ๒๕๖๗


(นายชยามร บุญเต็ม)

นายกองค์การบริหารส่วนตำบลปราสาท



แผนอัตรากำลัง ๓ ปี

ประจำปีงบประมาณ พ.ศ. ๒๕๖๗ – ๒๕๖๙

(ปรับปรุงครั้งที่ ๑)

องค์การบริหารส่วนตำบลปราสาท
อำเภอห้วยทับทัน จังหวัดศรีสะเกษ

สารบัญ

	หน้า
๑. หลักการและเหตุผล	๑
๒. วัตถุประสงค์	๒
๓. กรอบแนวคิด ขอบเขตความสำคัญและกระบวนการในการจัดทำแผนอัตรากำลัง ๓ ปี	๓
๔. สภาพปัญหาของพื้นที่และความต้องการของประชาชน	๖
๕. ภารกิจ อำนาจหน้าที่ขององค์การบริหารส่วนตำบล	๙
๖. ภารกิจหลัก และภารกิจรอง ที่องค์การบริหารส่วนตำบลปราสาทจะดำเนินการ	๑๔
๗. สรุปปัญหาและแนวทางในการกำหนดโครงสร้างส่วนราชการและกรอบอัตรากำลัง	๑๔
๘. โครงสร้างการกำหนดส่วนราชการ	๒๐
๙. ภาระค่าใช้จ่ายเกี่ยวกับเงินเดือนและประโยชน์ตอบแทนอื่น	๒๕
๑๐. แผนภูมิโครงสร้างการแบ่งส่วนราชการตามแผนอัตรากำลัง ๓ ปี	๒๘
๑๑. บัญชีแสดงจัดคนลงสู่ตำแหน่งและการกำหนดเลขที่ตำแหน่งในส่วนราชการ	๓๔
๑๒. แนวทางการพัฒนาข้าราชการหรือพนักงานส่วนท้องถิ่น	๓๘
๑๓. ประกาศคุณธรรม จริยธรรมของข้าราชการหรือพนักงานส่วนท้องถิ่น	๔๐
๑๔. ภาคผนวก	
- บันทึกการจัดทำแผนอัตรากำลัง ๓ ปีประจำปีงบประมาณ พ.ศ. ๒๕๖๗ – ๒๕๖๙ (ปรับปรุงครั้งที่ ๑)	
- สำเนาคำสั่งแต่งตั้งคณะกรรมการปรับปรุงแผนอัตรากำลัง ๓ ปี	
- รายงานการประชุมฯ	

๑. หลักการและเหตุผล

๑.๑ ประกาศคณะกรรมการกลางข้าราชการหรือพนักงานส่วนท้องถิ่น (ก.กลาง) เรื่องมาตรฐานทั่วไปเกี่ยวกับอัตราตำแหน่งและมาตรฐานของตำแหน่ง ลงวันที่ ๒๒ พฤศจิกายน ๒๕๕๔ (ฉบับที่ ๒) พ.ศ.๒๕๕๘ ลงวันที่ ๔ กันยายน ๒๕๕๘ กำหนดให้คณะกรรมการข้าราชการหรือพนักงานส่วนท้องถิ่น (ก.จังหวัด) พิจารณากำหนดตำแหน่งข้าราชการหรือพนักงานส่วนท้องถิ่นว่า จะมีตำแหน่งใด ระดับใด อยู่ในส่วนราชการใด จำนวนเท่าใด ให้คำนึงถึงภารกิจหน้าที่ความรับผิดชอบ ลักษณะงานที่ต้องปฏิบัติ ความยาก ปริมาณและคุณภาพของงาน ตลอดจนทั้งภาระค่าใช้จ่ายด้านบุคคลขององค์กรปกครองส่วนท้องถิ่น (อบจ., เทศบาล, อบต. และ เมืองพัทยา) โดยให้องค์กรปกครองส่วนท้องถิ่น (อบจ., เทศบาล, อบต. และเมืองพัทยา) จัดทำแผนอัตรากำลังของข้าราชการหรือพนักงานส่วนท้องถิ่น เพื่อใช้ในการกำหนดตำแหน่ง โดยความเห็นชอบของคณะกรรมการข้าราชการหรือพนักงานส่วนท้องถิ่น (ก.จังหวัด) ทั้งนี้ให้เป็นไปตามหลักเกณฑ์ และวิธีการที่คณะกรรมการกลางข้าราชการหรือพนักงานส่วนท้องถิ่น (ก.กลาง) กำหนด

๑.๒ คณะกรรมการกลางข้าราชการ หรือพนักงานส่วนท้องถิ่น (ก.กลาง) ได้มีมติเห็นชอบประกาศการกำหนดตำแหน่งข้าราชการหรือพนักงานส่วนท้องถิ่น โดยกำหนดแนวทางให้องค์กรปกครองส่วนท้องถิ่น (อบจ., เทศบาล, อบต. และเมืองพัทยา) จัดทำแผนอัตรากำลังขององค์กรปกครองส่วนท้องถิ่นเพื่อเป็นกรอบในการกำหนดตำแหน่งและการใช้ตำแหน่งข้าราชการหรือพนักงานส่วนท้องถิ่น โดยเสนอให้คณะกรรมการข้าราชการหรือพนักงานส่วนท้องถิ่น (ก.จังหวัด) พิจารณาให้ความเห็นชอบ โดยกำหนดให้องค์กรปกครองส่วนท้องถิ่น (อบจ., เทศบาล, อบต. และเมืองพัทยา) แต่งตั้งคณะกรรมการจัดทำแผนอัตรากำลัง เพื่อวิเคราะห์อำนาจหน้าที่และภารกิจขององค์กรปกครองส่วนท้องถิ่น (อบจ., เทศบาล, อบต. และเมืองพัทยา) วิเคราะห์ความต้องการกำลังคน วิเคราะห์การวางแผนการใช้กำลังคน จัดทำกรอบอัตรากำลัง และกำหนดหลักเกณฑ์และเงื่อนไขในการกำหนดตำแหน่งข้าราชการหรือพนักงานส่วนท้องถิ่นตามแผนอัตรากำลัง ๓ ปี

๑.๓ คณะกรรมการกลางข้าราชการหรือพนักงานส่วนท้องถิ่น (ก.กลาง) ได้มีมติเห็นชอบประกาศมาตรฐานทั่วไปเกี่ยวกับโครงสร้างส่วนราชการและระดับตำแหน่งขององค์กรปกครองส่วนท้องถิ่น ประกาศมาตรฐานทั่วไปเกี่ยวกับโครงสร้างการแบ่งส่วนราชการ วิธีการบริหารและการปฏิบัติงานของข้าราชการหรือพนักงานส่วนท้องถิ่น และกิจการอันเกี่ยวกับการบริหารงานบุคคลในองค์กรปกครองส่วนท้องถิ่น และประกาศกำหนดกอง สำนัก หรือส่วนราชการที่เรียกชื่ออย่างอื่นขององค์กรปกครองส่วนท้องถิ่น โดยให้องค์กรปกครองส่วนท้องถิ่นกำหนดโครงสร้างส่วนราชการการแบ่งส่วนราชการ เพื่อรองรับอำนาจหน้าที่ตามที่กำหนดในกฎหมายจัดตั้งองค์กรปกครองส่วนท้องถิ่น กฎหมายว่าด้วยการกำหนดแผนและขั้นตอนการกระจายอำนาจให้แก่องค์กรปกครองส่วนท้องถิ่น และกฎหมายอื่นที่กำหนดอำนาจหน้าที่ให้แก่องค์กรปกครองส่วนท้องถิ่น

๑.๓ จากหลักการและเหตุผลดังกล่าว องค์การบริหารส่วนตำบลปราสาท จึงได้จัดทำแผนอัตรากำลัง ๓ ปี ประจำปีงบประมาณ พ.ศ. ๒๕๖๗ - พ.ศ. ๒๕๖๙ (ปรับปรุงครั้งที่ ๑) ขึ้น

๒. วัตถุประสงค์

๒.๑ เพื่อให้องค์การบริหารส่วนตำบลปราสาท มีโครงสร้างการแบ่งงานและระบบงานที่เหมาะสม ไม่ซ้ำซ้อน

๒.๒ เพื่อให้องค์การบริหารส่วนตำบลปราสาทมีการกำหนดประเภทตำแหน่งสายงานการจัด อัตรากำลัง โครงสร้างส่วนราชการให้เหมาะสมกับภารกิจอำนาจ หน้าที่ขององค์การบริหารส่วนตำบลปราสาท ตามกฎหมายจัดตั้งองค์กรปกครองส่วนท้องถิ่นแต่ละประเภท และตามพระราชบัญญัติกำหนดแผนและขั้นตอน การกระจายอำนาจให้องค์กรปกครองส่วนท้องถิ่น พ.ศ.๒๕๔๒

๒.๓ เพื่อให้คณะกรรมการพนักงานส่วนตำบลจังหวัดศรีสะเกษ สามารถตรวจสอบการกำหนด ตำแหน่งและการใช้ตำแหน่งข้าราชการหรือพนักงานส่วนท้องถิ่น ข้าราชการครู บุคลากรทางการศึกษา ลูกจ้างประจำ และพนักงานจ้าง ว่าถูกต้องเหมาะสมกับภารกิจ อำนาจหน้าที่ ความรับผิดชอบของส่วนราชการนั้น หรือไม่

๒.๔ เพื่อเป็นแนวทางในการดำเนินการวางแผนการใช้อัตรากำลังการพัฒนาบุคลากรขององค์การบริหารส่วนตำบลปราสาท

๒.๕ เพื่อให้องค์การบริหารส่วนตำบลปราสาท สามารถวางแผนอัตรากำลังในการบรรจุแต่งตั้ง ข้าราชการหรือพนักงานส่วนท้องถิ่น ข้าราชการครู บุคลากรทางการศึกษา ลูกจ้างประจำ และพนักงานจ้างเพื่อให้ การบริหารงานขององค์การบริหารส่วนตำบลปราสาท เกิดประโยชน์ต่อประชาชน เกิดผลสัมฤทธิ์ต่อภารกิจตาม อำนาจหน้าที่ ความรับผิดชอบอย่างมีประสิทธิภาพ มีความคุ้มค่าสามารถลดขั้นตอนการปฏิบัติงาน มีการลด ภารกิจและยุบเลิกภารกิจงานหรือหน่วยงานที่ไม่จำเป็นในการปฏิบัติภารกิจ สามารถให้บริการสาธารณะแก้ไข ปัญหา และสนองความต้องการของประชาชนได้เป็นอย่างดี

๒.๖ เพื่อให้องค์การบริหารส่วนตำบลปราสาท สามารถควบคุมภาระค่าใช้จ่ายด้านการ บริหารงานบุคคลให้เป็นไปตามที่กฎหมายกำหนด

๓. กรอบแนวคิดในการจัดทำแผนอัตรากำลัง ๓ ปี

คณะกรรมการจัดทำแผนอัตรากำลังขององค์การบริหารส่วนตำบลปราสาท ซึ่งมีนายกองค์การบริหารส่วนตำบลปราสาท เป็นประธาน เห็นสมควรให้จัดทำแผนอัตรากำลัง ๓ ปี โดยให้มีขอบเขตเนื้อหาครอบคลุมในเรื่องต่าง ๆ ดังต่อไปนี้

๓.๑ การวิเคราะห์ภารกิจ อำนาจหน้าที่ความรับผิดชอบขององค์การบริหารส่วนตำบลปราสาท ตามกฎหมายจัดตั้งองค์กรปกครองส่วนท้องถิ่นแต่ละประเภท และตามพระราชบัญญัติกำหนดแผนและขั้นตอนการกระจายอำนาจให้องค์กรปกครองส่วนท้องถิ่น พ.ศ. ๒๕๔๒ ตลอดจนกฎหมายอื่น ให้สอดคล้องกับแผนพัฒนาเศรษฐกิจและสังคมแห่งชาติ แผนพัฒนาจังหวัด แผนพัฒนาอำเภอ แผนพัฒนาตำบล นโยบายของรัฐบาล นโยบายผู้บริหาร และสภาพปัญหาในพื้นที่ของตำบลปราสาท เพื่อให้การดำเนินการขององค์การบริหารส่วนตำบลปราสาท บรรลุตามพันธกิจที่ตั้งไว้จำเป็นต้องจัดสรรอัตรากำลัง ตามหน่วยงานต่างๆ ให้เหมาะสมกับเป้าหมายการดำเนินการ โดยมุมมองนี้เป็นการพิจารณาว่า ลักษณะงานในปัจจุบันที่ดำเนินการอยู่นั้นครบถ้วนและตรงตามภารกิจ อำนาจหน้าที่ ความรับผิดชอบ หรือไม่ อย่างไร หากลักษณะงานที่ทำอยู่ในปัจจุบันไม่ตรงกับภารกิจ อำนาจหน้าที่ ความรับผิดชอบ จึงต้องพิจารณาวางแผนกรอบอัตรากำลังให้ปรับเปลี่ยนไปตามทิศทางในอนาคต รวมถึงหากงานในปัจจุบันบางส่วนไม่ต้องดำเนินการแล้ว อาจทำให้การจัดสรรกำลังคนของบางส่วนราชการเปลี่ยนแปลงไป ทั้งนี้ เพื่อให้เกิดการเตรียมความพร้อมในเรื่องแผนอัตรากำลังคนให้สามารถรองรับสถานการณ์ที่อาจเปลี่ยนแปลงไปในอนาคต

๓.๒ การกำหนดโครงสร้างการแบ่งส่วนราชการภายในและการจัดระบบงาน เพื่อรองรับภารกิจตามอำนาจหน้าที่ความรับผิดชอบ ให้สามารถแก้ปัญหาของจังหวัดศรีสะเกษ ได้อย่างมีประสิทธิภาพ

๓.๓ การวิเคราะห์ต้นทุนค่าใช้จ่ายของกำลังคน : Supply pressue เป็นการนำประเด็นค่าใช้จ่ายบุคลากรเข้ามาร่วมในการพิจารณา เพื่อการจัดการทรัพยากรบุคคลที่มีอยู่เป็นไปอย่างมีประสิทธิภาพสูงสุด กำหนดตำแหน่งในสายงานต่างๆ จำนวนตำแหน่ง และระดับตำแหน่ง ให้เหมาะสมกับภาระหน้าที่ความรับผิดชอบ ปริมาณงาน และคุณภาพของงาน รวมทั้งสร้างความก้าวหน้าในสายอาชีพของกลุ่มงานต่างๆ

๓.๓.๑ การจัดระดับชั้นงานที่เหมาะสม ในพิจารณาถึงต้นทุนต่อการกำหนดระดับชั้นงานในแต่ละประเภท เพื่อให้การกำหนดตำแหน่งและการปรับระดับชั้นงานเป็นไปอย่างประหยัดและมีประสิทธิภาพสูงสุด

๓.๓.๒ การจัดสรรประเภทของบุคลากรส่วนท้องถิ่น (ข้าราชการหรือพนักงานส่วนท้องถิ่น ข้าราชการครู บุคลากรทางการศึกษา ลูกจ้างประจำ และพนักงานจ้าง) โดยหลักการแล้ว การจัดประเภทลักษณะงานผิดจะมีผลกระทบต่อประสิทธิภาพ และต้นทุนในการทำงานขององค์กร ดังนั้น ในการกำหนดอัตรากำลัง ข้าราชการหรือพนักงานส่วนท้องถิ่นในแต่ละส่วนราชการจะต้องมีการพิจารณาว่าตำแหน่งที่กำหนดในปัจจุบันมีความเหมาะสมหรือไม่หรือควรเปลี่ยนลักษณะการกำหนดตำแหน่งเพื่อให้การทำงานเป็นไปอย่างมีประสิทธิภาพมากขึ้น โดยภาระค่าใช้จ่ายด้านการบริหารงานบุคคลต้องไม่เกินร้อยละสี่สิบของงบประมาณรายจ่ายตามมาตรา ๓๕ แห่งพระราชบัญญัติระเบียบงานบุคคลส่วนท้องถิ่น พ.ศ. ๒๕๔๒

๓.๔ การวิเคราะห์กระบวนการและเวลาที่ใช้ในการปฏิบัติงาน เป็นการนำข้อมูลเวลาที่ใช้ในการปฏิบัติงานตามกระบวนการจริง (Work process) ในอดีต เพื่อวิเคราะห์ปริมาณงานต่อบุคคลจริง โดยสมมุติฐานที่ว่า งานใดที่ต้องมีกระบวนการและเวลาที่ใช้มากกว่าโดยเปรียบเทียบย่อมต้องใช้อัตรากำลังคนมากกว่า อย่างไรก็ตาม ในภาคส่วนราชการส่วนท้องถิ่นงานลักษณะบางอย่าง เช่น งานกำหนดนโยบาย งานมาตรฐาน งานเทคนิคด้านช่าง หรืองานบริการบางประเภทไม่สามารถกำหนดเวลามาตรฐานได้ ดังนั้น การคำนวณเวลาที่ใช้กรณีของภาคราชการส่วนท้องถิ่นนั้นจึงทำได้เพียงเป็นข้อมูลเปรียบเทียบ (Relative Information) มากกว่าจะเป็นข้อมูลที่ใช้ในการกำหนดคำนวณอัตรากำลังต่อหน่วยงานจริงเหมือนในภาคเอกชน นอกจากนี้ก่อนจะคำนวณเวลาที่ใช้ในการปฏิบัติงานแต่ละส่วนราชการจะต้องพิจารณาปริมาณงาน ลักษณะงานที่ปฏิบัติว่ามีความสอดคล้องกับภารกิจของหน่วยงานหรือไม่ เพราะในบางครั้งอาจเป็นไปได้ว่างานที่ปฏิบัติอยู่ในปัจจุบันมีลักษณะเป็นงานโครงการพิเศษหรืองานของหน่วยงานอื่น ก็มีความจำเป็นต้องมาใช้ประกอบการพิจารณาด้วย

๓.๕ การวิเคราะห์ผลงานที่ผ่านมาเพื่อประกอบกำหนดกรอบอัตรากำลังเป็นการนำผลลัพธ์ที่พึงประสงค์ของแต่ละส่วนราชการและพันธกิจขององค์กรมายึดโยงกับกรอบอัตรากำลังที่ต้องใช้สำหรับการสร้างผลลัพธ์ที่พึงประสงค์ให้ได้ตามเป้าหมาย โดยสมมุติฐานที่ว่า หากผลงานที่ผ่านมาเปรียบเทียบกับผลงานในปัจจุบันและในอนาคตมีความแตกต่างกันอย่างมีนัยสำคัญ อาจต้องมีการพิจารณาแนวทางในการกำหนด/เกลี่ยอัตรากำลังใหม่ เพื่อให้เกิดการทำงานที่มีประสิทธิภาพและสนับสนุนการทำงานตามภารกิจของส่วนราชการและองค์กรอย่างสูงสุด

๓.๖ การวิเคราะห์ข้อมูลจากความคิดเห็นแบบ ๓๖๐ องศา เป็นการสอบถามความคิดเห็นจากผู้มีส่วนได้เสียหรือนำประเด็นต่างๆ อย่างเรื่องการบริหารงาน งบประมาณ คน มาพิจารณาอย่างน้อยใน ๓ ประเด็น ดังนี้

๓.๖.๑ เรื่องพื้นที่และการจัดโครงสร้างองค์กร เนื่องจากการจัดโครงสร้างองค์กรและการแบ่งงานในพื้นที่นั้นจะมีผลต่อการกำหนดกรอบอัตรากำลังเป็นอย่างมาก เช่น หากกำหนดโครงสร้างที่มากเกินไปจะทำให้เกิดตำแหน่งงานขึ้นตามมาอีกไม่ว่าจะเป็นงานหัวหน้าฝ่าย งานธุรการ สารบรรณและบริหารทั่วไปในส่วนราชการนั้น ซึ่งอาจมีความจำเป็นต้องทบทวนว่าการกำหนดโครงสร้างในปัจจุบันแต่ละส่วนราชการนั้นมีความเหมาะสมมากน้อยเพียงใด

๓.๖.๒ เรื่องการเกษียณอายุราชการ เนื่องจากหลายๆ ส่วนราชการในปัจจุบันมีข้าราชการสูงอายุจำนวนมาก ดังนั้น อาจต้องมีการพิจารณาถึงการเตรียมการเรื่องกรอบอัตรากำลังที่จะรองรับการเกษียณอายุของข้าราชการ ทั้งนี้ ไม่ว่าจะเป็นการถ่ายทอดองค์ความรู้ การปรับตำแหน่งที่เหมาะสมขึ้นทดแทนตำแหน่งที่เกษียณอายุไป เป็นต้น

๓.๖.๓ ความคิดเห็นของผู้มีส่วนได้เสีย เป็นการสอบถามจากเจ้าหน้าที่ภายในส่วนราชการและผู้มีส่วนเกี่ยวข้องกับส่วนราชการนั้นๆ ผ่านการส่งแบบสอบถามหรือการสัมภาษณ์ซึ่งมุมมองต่างๆ อาจทำให้การกำหนดกรอบอัตรากำลังเป็นไปอย่างมีประสิทธิภาพมากขึ้น

๓.๗ การพิจารณาเปรียบเทียบกรอบอัตรากำลังขององค์กรอื่นๆ กระบวนการนี้เป็นกระบวนการนำข้อมูลของอัตรากำลังในหน่วยงานที่มีลักษณะงานใกล้เคียงกัน เช่น การเปรียบเทียบจำนวนกรอบอัตรากำลังของงานการเจ้าหน้าที่ใน อบต. ก และงานการเจ้าหน้าที่ในอบต. ข ซึ่งมีหน้าที่รับผิดชอบคล้ายกัน โดยสมมุติฐานที่ว่าแนวโน้มของการใช้อัตรากำลังของแต่ละองค์กรในลักษณะงานและปริมาณงานแบบเดียวกันน่าจะมีจำนวนและการกำหนดตำแหน่งคล้ายคลึงกันได้

๓.๘ ให้องค์การบริหารส่วนตำบลปราสาทมีแผนพัฒนาข้าราชการหรือพนักงานส่วนท้องถิ่นทุกคน โดยต้องได้รับการพัฒนาความรู้ความสามารถอย่างน้อยปีละ ๑ ครั้ง

การวิเคราะห์ข้อมูลเพื่อกำหนดกรอบอัตรากำลังไม่มุ่งเน้นในการเพิ่ม เกลี้ย หรือลดจำนวนกรอบอัตรากำลังเป็นสำคัญ แต่มีจุดมุ่งหมายเพื่อให้ส่วนราชการมีแนวทางในการพิจารณากำหนดกรอบอัตรากำลังที่เป็นระบบมากขึ้น นอกจากนี้ยังมีจุดมุ่งเน้นให้ส่วนราชการพิจารณากำหนดตำแหน่งที่เหมาะสม (Right jobs) มากกว่าการเพิ่ม/ลดจำนวนตำแหน่ง ตัวอย่างเช่น การวิเคราะห์ต้นทุนค่าใช้จ่ายแล้ว พบว่าการกำหนดกรอบตำแหน่งในประเภททั่วไป อาจมีความเหมาะสมน้อยกว่าการกำหนดตำแหน่งประเภทวิชาการในบางลักษณะงานต่างๆ ที่ใช้ต้นทุนไม่แตกต่างกันมาก รวมถึงในพิจารณาที่กระบวนการทำงานก็พบว่า เป็นลักษณะงานในเชิงการวิเคราะห์ในสายอาชีพมากกว่าในเชิงปฏิบัติงาน และส่วนราชการอื่นก็กำหนดตำแหน่งในงานลักษณะนี้เป็นตำแหน่งประเภทวิชาการ ถ้าเกิดกรณีเช่นนี้ก็ไม่น่าจะมีเหตุผลเพียงพอที่จะกำหนดกรอบอัตรากำลังในลักษณะงานนี้เป็นตำแหน่งประเภทวิชาการ โดยไม่ได้เพิ่มจำนวนตำแหน่งของส่วนราชการเลย โดยสรุปอาจกล่าวได้ว่า กรอบแนวคิดวิเคราะห์อัตรากำลัง (Effective Man Power Planning Framework) นี้จะเป็นแนวทางให้ส่วนราชการสามารถมีข้อมูลเชิงวิเคราะห์อย่างเพียงพอในการที่จะอธิบายเหตุผลเชิงวิชาการสำหรับการวางแผนกรอบอัตรากำลังที่เหมาะสมตามภารกิจงานของแต่ละส่วนราชการ นอกจากนี้การรวบรวมข้อมูลโดยวิธีการดังกล่าวจะทำให้ส่วนราชการ สามารถนำข้อมูลเหล่านี้ไปใช้ประโยชน์ในเรื่องอื่นๆ เช่น

- การใช้ข้อมูลที่หลากหลายจะทำให้เกิดการยอมรับได้มากกว่าโดยเปรียบเทียบหากจะต้องมีการเกลี้ยอัตรากำลังระหว่างหน่วยงาน

- การจัดทำกระบวนการจริง (Work process) จะทำให้ได้เวลามาตรฐานที่จะสามารถนำไปใช้วัดประสิทธิภาพในการทำงานของบุคคลได้อย่างถูกต้อง รวมถึงในระยะยาวส่วนราชการนำผลการจัดทำกระบวนการและเวลามาตรฐานนี้ไปวิเคราะห์เพื่อการปรับปรุงกระบวนการ (Process Re-engineer) อันจะนำไปสู่การใช้อัตรากำลังที่เหมาะสมและมีประสิทธิภาพมากขึ้น

- การเก็บข้อมูลผลงาน จะทำให้สามารถพยากรณ์แนวโน้มของภาระงาน ซึ่งเป็นประโยชน์ในอนาคตต่อส่วนราชการในการเตรียมทรัพยากรศาสตร์ในการทำงาน เพื่อรองรับภารกิจที่จะเพิ่ม/ลดลง

๔. สภาพปัญหา ความต้องการของประชาชนในเขตพื้นที่องค์กรปกครองส่วนท้องถิ่น

จากการ สํารวจและวิเคราะห์สภาพปัญหาภายในเขตพื้นที่องค์กรบริหารส่วนตำบลปราสาท พบปัญหาและความต้องการของประชาชนตามแผนพัฒนาท้องถิ่น ๕ ปี ประจำปี ๒๕๖๖ – ๒๕๗๐ แบ่งออกเป็นด้านต่าง ๆ เพื่อสะดวกในการดำเนินการแก้ไขให้ตรง กับความต้องการประชาชนอย่างแท้จริง เช่น

๔.๑ ด้านโครงสร้างพื้นฐาน

สภาพปัญหา

- ปัญหาการคมนาคม บางหมู่บ้านยังไม่สะดวก
- ปัญหาไฟฟ้าแสงสว่างในหมู่บ้านยังไม่เพียงพอ
- ปัญหาดถนนเพื่อขนส่งผลผลิตทางการเกษตร
- น้ำไม่เพียงพอต่อการอุปโภค – บริโภค และการเกษตร
- ขาดแคลนแหล่งกักเก็บน้ำไว้สำหรับการอุปโภค – บริโภค

ความต้องการ

- ปรับปรุง ก่อสร้างถนน จัดหาไฟฟ้า รวมทั้งการโทรคมนาคม และการสื่อสารให้ครอบคลุมทั่วพื้นที่
- ก่อสร้างถนนในพื้นที่การเกษตรเพื่อใช้ขนส่งผลผลิตทางการเกษตรในพื้นที่
- จัดสร้างระบบประปาเพื่อการอุปโภค-บริโภคในพื้นที่
- จัดหาแหล่งกักเก็บน้ำไว้สำหรับการอุปโภค-บริโภค

๔.๒ ด้านเศรษฐกิจ

สภาพปัญหา

- ราษฎรส่วนใหญ่ในวัยแรงงานไม่มีงานทำ
- ปัญหาผลผลิตด้านการเกษตรราคาตกต่ำทำให้ขาดรายได้ รายได้ไม่เพียงพอ
- ปัญหาเรื่องที่ทำกินไม่เพียงพอ เกิดการอพยพแรงงาน
- ปัญหาการขาดเงินทุนหมุนเวียน ปัญหาหนี้สินในภาคครัวเรือน
- ปัญหาขาดแหล่งรับซื้อผลผลิตทางการเกษตร

ความต้องการ

- ประสานหน่วยงานราชการอบรมอาชีพ ให้ความรู้แก่ประชาชน
 - ประสานหน่วยงานที่เกี่ยวข้องแก้ไขปัญหาลผลิตด้านการเกษตรราคาตกต่ำ
 - ประสานหน่วยงานที่เกี่ยวข้องรับรองแผนที่ชุมชนแก่ประชาชน
 - จัดสรรงบประมาณและเงินทุนหมุนเวียนให้กับประชาชน เพิ่มช่องทางในการเพิ่มอาชีพ เพิ่มรายได้
-

๔.๓ ด้านสังคม

สภาพปัญหา

- ปัญหาการแพร่ระบาดของยาเสพติดในพื้นที่
- ปัญหาในการเฝ้าระวังภัยต่างๆ อาสาสมัครต่างๆยังอยู่อย่างกระจัดกระจายไม่เป็นระบบ
- ปัญหาการขาดอุปกรณ์ในการป้องกันสาธารณภัย
- ปัญหาการว่างงานของประชาชนในวัยแรงงาน
- ปัญหาการขาดระบบการจัดการขยะมูลฝอย การคัดแยกขยะก่อนนำไปทิ้ง
- ราษฎรขาดความรู้ความเข้าใจเกี่ยวกับสุขภาพอนามัย
- เจ้าหน้าที่ด้านสาธารณสุขมีไม่เพียงพอ

ความต้องการ

- ประสานหน่วยงานที่เกี่ยวข้องจัดทำแผนป้องกันการแพร่ระบาดของยาเสพติดในพื้นที่
- อบรมหน่วยงานที่อาสาสมัครต่างๆในพื้นที่ให้มีความเข้มแข็งอย่างเป็นระบบ
- จัดหาอุปกรณ์ในการป้องกันสาธารณภัยเพิ่มเติมให้มีความทันสมัย
- จัดอบรมอาชีพให้ประชาชนในวัยแรงงาน
- จัดระบบการจัดการขยะมูลฝอย
- ประสานสถานีอนามัยจัดหน่วยเคลื่อนที่ออกบริการประชาชน
- จัดอบรมให้ความรู้ความเข้าใจเกี่ยวกับสุขภาพอนามัย
- ประสานสาธารณสุขอำเภอจัดหาเจ้าหน้าที่ด้านสาธารณสุขบริการประชาชน

๔.๔ ด้านการเมืองการบริหาร

สภาพปัญหา

- ผู้บริหาร สมาชิกสภาองค์การบริหารส่วนตำบลและพนักงานส่วนตำบลขาดความรู้และประสบการณ์ในการปฏิบัติงาน
- อุปกรณ์ เครื่องใช้สำนักงานไม่ทันสมัย
- ขาดวัสดุอุปกรณ์ในการปฏิบัติงานในพื้นที่
- การปฏิบัติงานในพื้นที่เป็นไปด้วยความยากลำบาก
- ประชาชนในพื้นที่ขาดความรู้ความเข้าใจบทบาทหน้าที่ขององค์การบริหารส่วนตำบล ตลอดจนกฎหมายและระเบียบที่เกี่ยวข้อง

ความต้องการ

- จัดอบรมและส่งเสริมให้ผู้บริหาร สมาชิกสภาองค์การบริหารส่วนตำบลและพนักงานส่วนตำบลเพื่อเพิ่มทักษะในการปฏิบัติงาน
-

- จัดหาอุปกรณ์ เครื่องใช้สำนักงานให้ทันสมัย
- จัดหาวัสดุอุปกรณ์ในการปฏิบัติงานในพื้นที่ให้ทันสมัยและมีประสิทธิภาพ
- จัดบริการออกบริการแก่ประชาชนในพื้นที่ห่างไกล
- จัดอบรมให้ประชาชนในพื้นที่ที่มีความรู้ความเข้าใจบทบาทหน้าที่ขององค์การบริหารส่วนตำบล ตลอดจนกฎหมายและระเบียบที่เกี่ยวข้อง

๔.๕ ด้านทรัพยากรธรรมชาติและสิ่งแวดล้อม

สภาพปัญหา

- การเผาป่าเพื่อทำการเกษตรของราษฎร
- ประชาชนขาดจิตสำนึกในการอนุรักษ์ทรัพยากรธรรมชาติและสิ่งแวดล้อม
- ไม่มีระบบการจัดการแก๊สพิษและสิ่งแวดล้อม
- ขาดการส่งเสริมและพัฒนาแหล่งท่องเที่ยวในพื้นที่
- ขาดการจัดทำทะเบียน ป่าชุมชนที่สาธารณะและสิ่งแวดล้อม
- ขาดการอนุรักษ์ป่าไม้ธรรมชาติ และการปลูกต้นไม้ปรับปรุงสิ่งแวดล้อม
- การใช้สารเคมีในการทำเกษตรกรรมอย่างแพร่หลาย

ความต้องการ

- จัดกิจกรรมรณรงค์และให้ความรู้แก่ประชาชนให้มีจิตสำนึกร่วมในการรักษาทรัพยากรธรรมชาติและสิ่งแวดล้อม
- สร้างจิตสำนึกในการอนุรักษ์ทรัพยากรธรรมชาติและสิ่งแวดล้อม
- จัดระบบการจัดการแก๊สพิษและสิ่งแวดล้อม
- ส่งเสริมและพัฒนาแหล่งท่องเที่ยวในพื้นที่
- จัดทำทะเบียน ป่าชุมชนที่สาธารณะและสิ่งแวดล้อม
- จัดทำโครงการอนุรักษ์ป่าไม้ธรรมชาติ และส่งเสริมการปลูกป่าปรับปรุงสิ่งแวดล้อม
- รณรงค์และให้ความรู้แก่ประชาชนไม่ให้ใช้สารเคมีในการทำเกษตรกรรม

๔.๖ ด้านการศึกษา ศาสนาและวัฒนธรรม

สภาพปัญหา

- ปัญหาการศึกษาของเด็กและเยาวชนยังไม่ทั่วถึง
 - ปัญหาขาดวัสดุอุปกรณ์ ในการสื่อสาร การเรียนการสอน
 - ปัญหาสนามกีฬาเพื่อการฝึกซ้อมไม่ได้มาตรฐาน
 - ปัญหาขาดแคลนบุคลากรด้านการกีฬา
 - ขาดแหล่งการเรียนรู้ในชุมชน
-

- ปัญหาขาดแคลนบุคลากรด้านการกีฬา
- การส่งเสริมและอนุรักษ์วัฒนธรรมในท้องถิ่น

ความต้องการ

- จัดการศึกษาของเด็กและเยาวชนให้ทั่วถึง
- จัดหาวัสดุอุปกรณ์ ในการสื่อสาร การเรียนการสอนให้แก่โรงเรียนในพื้นที่
- จัดสร้างสนามกีฬาให้ได้มาตรฐาน
- สนับสนุนให้มีศูนย์การเรียนรู้ในชุมชนในพื้นที่อย่างทั่วถึง
- สนับสนุนกิจกรรมและส่งเสริมและอนุรักษ์ศาสนาและวัฒนธรรมอันดีของท้องถิ่น

๕. ภารกิจ อำนาจหน้าที่ขององค์การบริหารส่วนตำบล

การจัดทำแผนอัตรากำลังและการพัฒนาท้องถิ่นขององค์การบริหารส่วนตำบลปราสาทนั้น ได้พิจารณาสรุปรูปแบบและกำหนดแนวทางการจัดทำแผนอัตรากำลังตามแผนพัฒนาท้องถิ่น ๕ ปี ประจำปี ๒๕๖๖ – ๒๕๗๐ ซึ่งได้กำหนดยุทธศาสตร์และแนวทางการพัฒนา ตามวิสัยทัศน์ของตำบลปราสาทคือ **“ปราสาทเมืองแห่งการศึกษาวัฒนธรรม เป็นผู้นำการพัฒนาคุณภาพชีวิต ด้วยแนวคิดเศรษฐกิจพอเพียง”** ประกอบนโยบายการพัฒนาของผู้บริหาร มุ่งเน้นให้มีการพัฒนาคุณภาพชีวิตของประชาชนให้ที่ดี มีสุขภาพอนามัยที่สมบูรณ์แข็งแรง อยู่ในสิ่งแวดล้อมที่ดี มีระบบการป้องกันและควบคุมโรคติดต่อ การส่งเสริมสุขภาพการดูแลความปลอดภัยด้านอาหารและน้ำ ตลอดจนการสร้างเสริมความเข้มแข็งให้ชุมชนมีส่วนร่วมในกิจกรรมต่างๆ การร่วมคิด ร่วมแก้ไขปัญหาในหมู่บ้าน การพัฒนาโครงสร้างพื้นฐาน ให้เป็นไปตามความจำเป็นและเหมาะสมกับงบประมาณที่มีอยู่อย่างจำกัด การจัดลำดับความสำคัญของปัญหาเพื่อแก้ไขปัญหาให้ได้ทันต่อเหตุการณ์ที่เกิดขึ้น เพื่อให้ตำบลปราสาทเป็นเมืองที่น่าอยู่ ตลอดไป สำหรับยุทธศาสตร์การพัฒนาของตำบลปราสาท ได้กำหนดไว้ ๗ ยุทธศาสตร์ ดังนี้

ยุทธศาสตร์ที่ ๑ การพัฒนาด้านโครงสร้างพื้นฐาน

เพื่อก่อสร้างและซ่อมแซมบำรุงโครงสร้างพื้นฐานในเขตองค์การบริหารส่วนตำบลให้มีความสะดวกและมาตรฐาน เพื่อสนับสนุนยุทธศาสตร์ด้านอื่นๆให้ประสบความสำเร็จ โดยเฉพาะอย่างยิ่งด้านคมนาคมขนส่ง ด้านความสงบเรียบร้อย และความสงบสุขของประชาชนและด้านเศรษฐกิจ

ตัวชี้วัด

- ๑) จำนวนคุณภาพการก่อสร้างและปรับปรุงถนนทางระบายน้ำ
- ๒) จำนวนปริมาณการขยายเขตไฟฟ้าและไฟฟ้าสาธารณะให้ครบทุกครัวเรือน
- ๓) จำนวนปริมาณการขยายเขตประปาให้ครบทุกครัวเรือน
- ๔) จำนวนการได้รับบริการสาธารณะอื่นๆเช่น โทรศัพท์สาธารณะ

ยุทธศาสตร์ที่ ๒ การพัฒนาด้านเศรษฐกิจ

เพื่อสนับสนุนเสริมสร้างความเข้มแข็งของชุมชนทางเศรษฐกิจระดับบุคคล ครอบครัวและชุมชนท้องถิ่น โดยเฉพาะผลิตผลทางการเกษตรอินทรีย์และการแปรรูปสินค้าทางการเกษตร ให้มีความสามารถและทักษะในการพัฒนาฝีมือในการผลิตเพิ่มมูลค่าของสินค้าและสามารถขยายการตลาดไปสู่ตลาดกลาง ซึ่งเป็นไปตามยุทธศาสตร์การพัฒนาทางด้านเศรษฐกิจและแก้ไขปัญหาความยากจนของจังหวัดศรีสะเกษ

ตัวชี้วัด

- ๑) จำนวนบุคลากรที่มีทักษะในการผลิตทางการเกษตรอินทรีย์
- ๒) จำนวนครัวเรือนและกลุ่มอาชีพที่มีทักษะในการประกอบอาชีพ
- ๓) จำนวนสถานประกอบการที่เพิ่มขึ้นอย่างมีระบบ และมีคุณภาพในการให้บริการ
- ๔) ประชาชนมีอาชีพเสริมหลังฤดูเก็บเกี่ยว

ยุทธศาสตร์ที่ ๓ การพัฒนาด้านสาธารณสุข

เพื่อเสริมสร้างทักษะของคนในชุมชนทั้งทางด้านจิตใจ ด้านการศึกษา ด้านสุขภาพอนามัย ด้านสวัสดิการและสังคม ด้านกีฬา ให้มีคุณภาพและพึ่งพาตนเองได้

ตัวชี้วัด

- ๑) จำนวนประชาชนผู้มีสุขภาพร่างกายและสุขภาพจิตดี
- ๒) จำนวนหมู่บ้านที่มีความสงบสุขพึ่งพารัณาร่วมกัน
- ๓) จำนวนกิจกรรมที่ประชาชนทำร่วมกันภายในตำบล

ยุทธศาสตร์ที่ ๔ การพัฒนาด้านแหล่งน้ำเพื่อการอุปโภคบริโภค และเพื่อการเกษตร

เพื่อเสริมสร้างให้ประชาชนในตำบลมีคุณภาพชีวิตที่ดีขึ้น มีอาชีพหลังฤดูเก็บเกี่ยว พึ่งพาตนเองได้ มีแหล่งน้ำเพื่อการอุปโภค บริโภคอย่างเพียงพอ

ตัวชี้วัด

- ๑) จำนวนแหล่งน้ำที่ได้รับการขุดลอก
- ๒) จำนวนสระน้ำที่ได้รับการขุดเพิ่มขึ้น
- ๓) จำนวนและคุณภาพทางการเกษตรอินทรีย์ชีวภาพ
- ๔) จำนวนคุณภาพการผลิตทางการเกษตร
- ๕) จำนวนการจำหน่ายผลผลิตทางการเกษตร

ยุทธศาสตร์ที่ ๕ การพัฒนาด้านการฟื้นฟูอนุรักษ์และพัฒนาทรัพยากรธรรมชาติ สิ่งแวดล้อมและ การท่องเที่ยว

เพื่อเสริมสร้างและพัฒนาระบบการจัดการสิ่งแวดล้อม อันพึงปรารถนาร่วมกันไม่ให้เกิดปัญหา ภายในชุมชน และตระหนักถึงการอนุรักษ์ทรัพยากรป่าไม้

ตัวชี้วัด

- ๑) จำนวนกิจกรรมของการอนุรักษ์ทรัพยากรธรรมชาติและสิ่งแวดล้อม
- ๒) การบริหารและจัดการและรปราสาทกำจัดขยะมูลฝอย
- ๓) กิจกรรมการอนุรักษ์ทรัพยากรแหล่งน้ำ ป่าไม้ ที่ชุมชนทำร่วมกัน
- ๔) แหล่งท่องเที่ยวได้รับการพัฒนา สนับสนุน ส่งเสริม

ยุทธศาสตร์ที่ ๖ การพัฒนาด้านการศึกษา ศาสนา ศิลปะ วัฒนธรรม ประเพณี

เพื่อส่งเสริม สนับสนุนทางด้านการศึกษาและประชาชนทุกภาคส่วนใหม่ส่วนร่วมในการส่งเสริม ประเพณีท้องถิ่นอันดีงามให้มีสืบไป

ตัวชี้วัด

- ๑) จำนวนประชากรที่มีการศึกษาที่สูงขึ้น
- ๒) จำนวนการจัดงานอนุรักษ์ประเพณี วัฒนธรรมท้องถิ่น
- ๓) จำนวนกิจกรรม วันสำคัญต่างๆ
- ๔) จำนวนการเข้าชมโบราณสถาน
- ๕) จำนวนผู้เข้าร่วมกิจกรรมการกีฬา

ยุทธศาสตร์ที่ ๗ การพัฒนาด้านการบริหารจัดการบ้านเมืองที่ดี

เพื่อสนับสนุนประชาชนทุกภาคส่วนให้มีส่วนร่วมในการพัฒนาและตรวจสอบการทำงานของ ภาครัฐ และให้บรรลุแนวทางการดำเนินงานขององค์การบริหารส่วนตำบลปราสาท ตามยุทธศาสตร์การบริหาร ราชการตามหลักการบริหารจัดการบ้านเมืองที่ดี

ตัวชี้วัด

- ๑) จำนวนผู้มีส่วนร่วมในการพัฒนาบ้านเมืองและสังคม
 - ๒) จำนวนบุคลากรและอุปกรณ์ที่มีศักยภาพในการบริการประชาชนเพิ่มขึ้น
 - ๓) ความพึงพอใจของประชาชนผู้มาใช้บริการ
 - ๔) จำนวนกิจกรรมการส่งเสริมประชาธิปไตย
 - ๕) จำนวนกิจกรรมการส่งเสริมคุณธรรม จริยธรรม
-

การวิเคราะห์ภารกิจ อำนาจหน้าที่ขององค์การบริหารส่วนตำบล ตามพระราชบัญญัติสภาตำบลและองค์การบริหารส่วนตำบล พ.ศ.๒๕๓๗ และตามพระราชบัญญัติกำหนดแผนและขั้นตอนการกระจายอำนาจให้องค์กรปกครองส่วนท้องถิ่น พ.ศ.๒๕๔๒ และกฎหมายอื่นที่เกี่ยวข้อง ทั้งนี้เพื่อให้ทราบว่าองค์การบริหารส่วนตำบล มีอำนาจหน้าที่ที่จะเข้าไปดำเนินการแก้ไขปัญหาในเขตพื้นที่ให้ตรงกับความต้องการของประชาชนได้อย่างไร โดยสามารถกำหนดแบ่งภารกิจได้ เป็น ๗ ด้าน ซึ่งภารกิจดังกล่าวถูกกำหนดอยู่ในพระราชบัญญัติสภาตำบลและองค์การบริหารส่วนตำบล พ.ศ.๒๕๓๗ และตามพระราชบัญญัติกำหนดแผนและขั้นตอนการกระจายอำนาจให้องค์กรปกครองส่วนท้องถิ่น พ.ศ.๒๕๔๒ ดังนี้

๑. ด้านโครงสร้างพื้นฐาน มีภารกิจที่เกี่ยวข้องดังนี้

- ๑.๑ จัดให้มีและบำรุงรักษาทางน้ำและทางบก (มาตรา ๖๗ (๑))
- ๑.๒ ให้มีน้ำเพื่อการอุปโภค บริโภค และการเกษตร (มาตรา ๖๘(๑))
- ๑.๓ ให้มีและบำรุงการไฟฟ้าหรือแสงสว่างโดยวิธีอื่น (มาตรา ๖๘(๒))
- ๑.๔ ให้มีและบำรุงรักษาทางระบายน้ำ (มาตรา ๖๘ (๓))
- ๑.๕ การสาธารณสุข ปลูกและการก่อสร้างอื่นๆ (มาตรา ๑๖(๔))
- ๑.๖ การสาธารณสุข ปลูก (มาตรา ๑๖(๕))

๒. ด้านส่งเสริมคุณภาพชีวิต มีภารกิจที่เกี่ยวข้อง ดังนี้

- ๒.๑ ส่งเสริมการพัฒนาสตรี เด็ก เยาวชน ผู้สูงอายุ และผู้พิการ (มาตรา ๖๗(๖))
- ๒.๒ ป้องกันโรคและระงับโรคติดต่อ (มาตรา ๖๗(๓))
- ๒.๓ ให้มีและบำรุงสถานที่ประชุม การกีฬา การพักผ่อนหย่อนใจและสวนสาธารณะ (มาตรา ๖๘(๔))
- ๒.๔ การสังคมสงเคราะห์ และการพัฒนาคุณภาพชีวิตเด็ก สตรี คนชรา และผู้ด้อยโอกาส (มาตรา ๑๖(๑๐))
- ๒.๕ การปรับปรุงแหล่งชุมชนแออัดและการจัดการเกี่ยวกับที่อยู่อาศัย (มาตรา ๑๖(๒))
- ๒.๖ การส่งเสริมประชาธิปไตย ความเสมอภาคและสิทธิเสรีภาพของประชาชน(มาตรา ๑๖(๕))
- ๒.๗ การสาธารณสุข การอนามัยครอบครัวและการรักษาพยาบาล (มาตรา ๑๖(๑๙))

๓. ด้านการจัดระเบียบชุมชน สังคม และการรักษาความสงบเรียบร้อย มีภารกิจ ที่เกี่ยวข้อง ดังนี้

- ๓.๑ การป้องกันและบรรเทาสาธารณภัย (มาตรา ๖๗(๔))
- ๓.๒ การคุ้มครองดูแลและรักษาทรัพย์สินอันเป็นสาธารณสมบัติของแผ่นดิน (มาตรา ๖๘(๘))
- ๓.๓ การผังเมือง (มาตรา ๖๘(๑๓))
- ๓.๔ จัดให้มีที่จอดรถ (มาตรา ๑๖(๓))
- ๓.๕ การรักษาความสะอาดและความเป็นระเบียบเรียบร้อยของบ้านเมือง (มาตรา ๑๖(๑๗))
- ๓.๖ การควบคุมอาคาร (มาตรา ๑๖(๒๘))

ดังนี้

๔. ด้านการวางแผน การส่งเสริมการลงทุน พาณิชยกรรมและการท่องเที่ยวที่มีภารกิจ ที่เกี่ยวข้อง

- ๔.๑ ส่งเสริมให้มีอุตสาหกรรมในครอบครัว (มาตรา ๖๘(๖))
- ๔.๒ ให้มีและส่งเสริมกลุ่มเกษตรกรและกิจการสหกรณ์ (มาตรา ๖๘(๕))
- ๔.๓ บำรุงและส่งเสริมการประกอบอาชีพของราษฎร (มาตรา ๖๘(๗))
- ๔.๔ ให้มีตลาด (มาตรา ๖๘(๑๐))
- ๔.๕ การท่องเที่ยว (มาตรา ๖๘(๑๒))
- ๔.๖ กิจการเกี่ยวกับการพาณิชย์ (มาตรา ๖๘(๑๑))
- ๔.๗ การส่งเสริม การฝึกและประกอบอาชีพ (มาตรา ๑๖(๖))
- ๔.๘ การพาณิชยกรรมและการส่งเสริมการลงทุน (มาตรา ๑๖(๗))

ดังนี้

๕. ด้านการบริหารจัดการและการอนุรักษ์ทรัพยากรธรรมชาติและสิ่งแวดล้อมที่มีภารกิจที่เกี่ยวข้อง

- ๕.๑ คุ้มครอง ดูแล และบำรุงรักษาทรัพยากรธรรมชาติและสิ่งแวดล้อม (มาตรา ๖๗(๗))
- ๕.๒ รักษาความสะอาดของถนน ทางน้ำ ทางเดิน และที่สาธารณะ รวมทั้งกำจัดมูลฝอยและสิ่งปฏิกูล (มาตรา ๖๗(๒))
- ๕.๓ การจัดการสิ่งแวดล้อมและมลพิษต่างๆ (มาตรา ๑๗ (๑๒))

๖. ด้านการศาสนา ศิลปวัฒนธรรม จารีตประเพณี และภูมิปัญญาท้องถิ่น มีภารกิจ ที่เกี่ยวข้อง ดังนี้

- ๖.๑ บำรุงรักษาศิลปะ จารีตประเพณี ภูมิปัญญาท้องถิ่น และวัฒนธรรมอันดีของท้องถิ่น (มาตรา ๖๗(๘))
- ๖.๒ ส่งเสริมการศึกษา ศาสนา และวัฒนธรรม (มาตรา ๖๗(๕))
- ๖.๓ การจัดการศึกษา (มาตรา ๑๖(๙))
- ๖.๔ การส่งเสริมการศึกษา จารีตประเพณี และวัฒนธรรมอันดีงามของท้องถิ่น (มาตรา ๑๗(๑๘))

๗. ด้านการบริหารจัดการและการสนับสนุนการปฏิบัติการของส่วนราชการ และองค์กรปกครองส่วนท้องถิ่น มีภารกิจที่เกี่ยวข้อง ดังนี้

- ๗.๑ สนับสนุนสภาพตำบลและองค์กรปกครองส่วนท้องถิ่นอื่นในการพัฒนาท้องถิ่น (มาตรา ๔๕(๓))
- ๗.๒ ปฏิบัติหน้าที่อื่นตามที่ทางราชการมอบหมายโดยจัดสรรงบประมาณหรือบุคลากรให้ตามความจำเป็นและสมควร (มาตรา ๖๗(๙))
- ๗.๓ ส่งเสริมการมีส่วนร่วมของราษฎร ในการมีมาตรการป้องกัน (มาตรา ๑๖(๑๖))
- ๗.๔ การประสานและให้ความร่วมมือในการปฏิบัติหน้าที่ขององค์กรปกครองส่วนท้องถิ่น (มาตรา ๑๗(๓))
- ๗.๔ การสร้างและบำรุงรักษาทางบกและทางน้ำที่เชื่อมต่อระหว่างองค์กรปกครองส่วนท้องถิ่นอื่น (มาตรา ๑๗(๑๖))

ภารกิจทั้ง ๗ ด้าน ตามที่กฎหมายกำหนดให้อำนาจองค์การบริหารส่วนตำบล สามารถจะแก้ไขปัญหาขององค์การบริหารส่วนตำบลปราสาทได้เป็นอย่างดี มีประสิทธิภาพและประสิทธิผล โดยคำนึงถึงความต้องการของประชาชนในเขตพื้นที่ประกอบด้วย การดำเนินการขององค์การบริหารส่วนตำบลจะต้องสอดคล้องกับแผนพัฒนาเศรษฐกิจและสังคมแห่งชาติ แผนพัฒนาจังหวัด แผนพัฒนาอำเภอ แผนพัฒนาตำบล นโยบายของรัฐบาล และนโยบายของผู้บริหารขององค์การบริหารส่วนตำบลเป็นสำคัญ

๖. ภารกิจหลักและภารกิจรอง ที่องค์การบริหารส่วนตำบลปราสาทจะดำเนินการ มีดังนี้

๖.๑ ภารกิจหลัก

- ๖.๑.๑ ด้านการปรับปรุงโครงสร้างพื้นฐาน
- ๖.๑.๑ ด้านการส่งเสริมคุณภาพชีวิต
- ๖.๑.๒ ด้านการจัดระเบียบชุมชน สังคม และการรักษาความสงบเรียบร้อย
- ๖.๑.๓ ด้านการอนุรักษ์ทรัพยากรธรรมชาติและสิ่งแวดล้อม
- ๖.๑.๔ ด้านการพัฒนาการเมืองและการบริหาร
- ๖.๑.๕ ด้านการส่งเสริมการศึกษา
- ๖.๑.๖ ด้านการป้องกันและบรรเทาสาธารณภัย

๖.๒ ภารกิจรอง

- ๖.๒.๑ การฟื้นฟูวัฒนธรรมและส่งเสริมประเพณี
- ๖.๒.๒ การสนับสนุนและส่งเสริมศักยภาพกลุ่มอาชีพ
- ๖.๒.๓ การส่งเสริมการเกษตรและการประกอบอาชีพทางการเกษตร
- ๖.๒.๔ ด้านการวางแผน การส่งเสริมการลงทุน

๗. สรุปปัญหาและแนวทางในการกำหนดโครงสร้างส่วนราชการและกรอบอัตรากำลัง

คณะกรรมการกลางพนักงานส่วนตำบล (ก.อบต.) กำหนดให้องค์การบริหารส่วนตำบลปราสาทเป็นอบต.ขนาดกลาง มีโครงสร้างการแบ่งส่วนราชการ ๔ ส่วนราชการ ได้แก่ สำนักปลัด กองคลัง กองช่าง กองการศึกษา ศาสนาและวัฒนธรรม และกำหนดให้มีกรอบอัตรากำลัง ๓ ปี ประจำปีงบประมาณ พ.ศ.๒๕๖๗ - ๒๕๖๙ จำนวนทั้งสิ้น ๖๐ อัตรา โดยแบ่งเป็นกรอบอัตรากำลังประเภทต่าง ๆ ดังนี้

๑. กรอบอัตราระเบียบพนักงานส่วนตำบล	จำนวน	๒๖	อัตรา
๒. กรอบอัตราระเบียบพนักงานครู	จำนวน	๙	อัตรา
๒. กรอบอัตราระเบียบพนักงานจ้างตามภารกิจ	จำนวน	๑๙	อัตรา
๓. กรอบอัตราระเบียบพนักงานจ้างทั่วไป	จำนวน	๖	อัตรา

แต่เนื่องจากองค์การบริหารส่วนตำบลปราสาทมีภารกิจงานที่เพิ่มขึ้น จึงกำหนดโครงสร้าง กรอบอัตรากำลังคนและภาระค่าใช้จ่ายขององค์การบริหารส่วนตำบลปราสาทเพิ่มขึ้นใหม่ ให้สอดคล้องกับภารกิจและ

อำนาจหน้าที่ และสามารถแก้ไขปัญหาขององค์การบริหารส่วนตำบลได้อย่างมีประสิทธิภาพ จึงได้กำหนดให้มีกรอบอัตรากำลัง (ใหม่) จำนวนทั้งสิ้น ๖๑ อัตรา โดยแบ่งเป็นกรอบอัตรากำลังประเภทต่าง ๆ ดังนี้

๑. กรอบอัตรাপระเภทพนักงานส่วนตำบล	จำนวน	๒๕	อัตรา
๒. กรอบอัตรูประเภทพนักงานครู	จำนวน	๙	อัตรา
๒. กรอบอัตรูประเภทพนักงานจ้างตามภารกิจ	จำนวน	๒๑	อัตรา
๓. กรอบอัตรูประเภทพนักงานจ้างทั่วไป	จำนวน	๖	อัตรา

วิเคราะห์อัตรากำลังที่มี ขององค์การบริหารส่วนตำบลปราสาท

การวิเคราะห์สภาวะแวดล้อม (SWOT Analysis) เป็นเครื่องมือในการประเมินสถานการณ์ สำหรับองค์กร ซึ่งช่วยผู้บริหารกำหนด จุดแข็งและ จุดอ่อน ขององค์กร จากสภาพแวดล้อมภายใน โอกาสและอุปสรรคจากสภาพแวดล้อมภายนอก ตลอดจนผลกระทบจากปัจจัย ต่าง ๆ ต่อการทำงานขององค์กร การวิเคราะห์ SWOT Analysis เป็นเครื่องมือในการวิเคราะห์สถานการณ์ เพื่อให้ ผู้บริหารรู้จุดแข็ง จุดอ่อน โอกาส และอุปสรรคขององค์กร ซึ่งจะช่วยให้ทราบว่าองค์กรได้เดินทางมาถูกทิศและไม่ หลงทาง นอกจากนี้ยัง บอกได้ว่าองค์กรมีแรงขับเคลื่อน ไปยังเป้าหมายได้ดีหรือไม่ มั่นใจได้อย่างไรว่าระบบการ ทำงานในองค์กรยังมี ประสิทธิภาพอยู่ มีจุดอ่อนที่จะต้องปรับปรุงอย่างไร ซึ่งการวิเคราะห์สภาวะแวดล้อม SWOT Analysis มีปัจจัย ที่ควรนำมาพิจารณา ๒ ส่วน ดังนี้

๑. ปัจจัยภายใน (Internal Environment Analysis) ได้แก่

๑.๑ S มาจาก Strengths

หมายถึง จุดเด่นหรือจุดแข็ง ซึ่งเป็นผลมาจากปัจจัยภายใน เป็นข้อดีที่ เกิดจาก สภาพแวดล้อมภายในองค์กร เช่น จุดแข็งด้านกำลังคน จุดแข็งด้านการเงิน จุดแข็งด้านการผลิต จุดแข็ง ด้าน ทรัพยากรบุคคล องค์กรจะต้องใช้ประโยชน์จากจุดแข็งในการกำหนดกลยุทธ์

๑.๒ W มาจาก Weaknesses

หมายถึง จุดด้อยหรือจุดอ่อน ซึ่งเป็นผลมาจากปัจจัยภายใน เป็น ปัญหาหรือ ข้อบกพร่องที่เกิดจากสภาพแวดล้อมภายในต่างๆ ขององค์กร ซึ่งองค์กรจะต้องหาวิธีในการแก้ปัญหานั้น

๒. ปัจจัยภายนอก (External Environment Analysis) ได้แก่

๒.๑ O มาจาก Opportunities

หมายถึง โอกาส เป็นผลจากการที่สภาพแวดล้อม ภายนอกขององค์กรเอื้อ ประโยชน์หรือส่งเสริมการ ดำเนินงานขององค์กร โอกาสแตกต่างจากจุดแข็งตรงที่โอกาสนั้น เป็นผลมาจาก สภาพแวดล้อมภายนอก แต่จุดแข็งนั้นเป็นผลมาจากสภาพแวดล้อมภายใน ผู้บริหารที่ดีจะต้องเสาะ แสวงหา โอกาสอยู่เสมอ และใช้ประโยชน์จากโอกาสนั้น

๒.๒ T มาจาก Threats

หมายถึง อุปสรรค เป็นข้อจำกัดที่เกิดจากสภาพแวดล้อม ภายนอก ซึ่งการบริหาร จำเป็นต้องปรับกลยุทธ์ให้สอดคล้องและพยายามขจัดอุปสรรค ต่างๆ ที่เกิดขึ้นให้ได้จริง

วิเคราะห์ปัจจัยภายใน ภายนอก (SWOT)
ของบุคลากรในสังกัดองค์การบริหารส่วนตำบลปราสาท (ระดับตัวบุคลากร)

<p>จุดแข็ง S</p> <ol style="list-style-type: none">บุคลากรมีความรักถิ่นไม่ต้องการย้ายการเดินทางสะดวกมีภูมิสำเนาอยู่ในพื้นที่ อบต.และใกล้ อบต.มีการพัฒนาศึกษาหาความรู้เพิ่มเติมอยู่เสมอเป็นคนในชุมชน สามารถทำงานคล่องตัว โดยใช้ ความสัมพันธ์ ส่วนตัวได้	<p>จุดอ่อน W</p> <ol style="list-style-type: none">บางส่วนมีความรู้ไม่สอดคล้องกับภารกิจ ของ อบต.ทำงานในลักษณะเชื่อความคิดส่วนตัวมากกว่าหลักการ และเหตุผลที่ถูกต้องของทางราชการมีภาระหนี้สิน
<p>โอกาส O</p> <ol style="list-style-type: none">มีความใกล้ชิดคุ้นเคยกับประชาชนทำให้เกิดความร่วมมือในการทำงานง่ายขึ้นมีความจริงใจในการพัฒนาอุทิศตนได้ตลอดเวลาชุมชนยังมีความคาดหวังในตัวผู้บริหารและการทำงานของ สมาชิก อบต. ในฐานะตัวแทน	<p>ข้อจำกัด T</p> <ol style="list-style-type: none">ส่วนมากมีเงินเดือน/ค่าจ้างน้อย รายได้ไม่เพียงพอระดับความรู้ไม่เหมาะสมไม่สอดคล้องกับความยากของ งานพื้นที่กว้างทกให้บุคลากรที่มี ไม่เพียงพอต่อการให้บริการความก้าวหน้าต่ำ

วิเคราะห์ปัจจัยภายใน ภายนอก (SWOT)
ขององค์การบริหารส่วนตำบลปราสาท (ระดับองค์กร)

<p>จุดแข็ง S</p> <ol style="list-style-type: none">บุคลากรมีความรักถิ่นไม่ต้องการย้ายการเดินทางสะดวกมีการส่งเสริมการศึกษาและฝึกอบรมบุคลากรให้โอกาสในการพัฒนาและส่งเสริมความก้าวหน้าของ บุคลากรภายในองค์กรอย่างเสมอภาคกันส่งเสริมให้มีการนำความรู้และทักษะใหม่ ๆ ที่ได้จากการศึกษาและฝึกอบรมมาใช้ในการปฏิบัติงาน	<p>จุดอ่อน W</p> <ol style="list-style-type: none">ขาดบุคลากรที่มีความรู้เฉพาะด้านทางวิชาชีพพื้นที่พัฒนากว้าง ปัญหาทำให้บางสายงานมีบุคลากร ไม่เพียงพอหรือไม่มีมีภาระหนี้สิน
<p>โอกาส O</p> <ol style="list-style-type: none">ประชาชนให้ความร่วมมือในการพัฒนา อบต.ดีมีความคุ้นเคยกันทุกคนบุคลากรมีถิ่นที่อยู่กระจายทั่วเขต อบต. ทำให้รู้ สภาพพื้นที่ ทิศนคติของประชาชนได้ดีเป็นเขตพัฒนาเศรษฐกิจพิเศษราวีวาส	<p>ข้อจำกัด T</p> <ol style="list-style-type: none">มีระบบอุปถัมภ์และกลุ่มพรรคพวกจาก ความสัมพันธ์แบบเครือญาติใน ชุมชน การ ดำเนินการทางวินัยเป็นไปได้ยากมีกระทบญาติพี่น้องขาดบุคลากรที่มีความเชี่ยวชาญบางสายงานความรู้ที่มีจำกัดทำให้ต้อง เพิ่มพูนความรู้ให้หลากหลายจึงจะทำงานได้ ครอบคลุมภารกิจ ของ อบต.

การจัดสรรอัตรากำลังให้มีประสิทธิภาพ สอดคล้องกับภาระงาน ตลอดจนการกำหนดสายงานและคุณสมบัติเฉพาะตำแหน่งให้ตรงกับบทบาท ภารกิจขององค์การบริหารส่วนตำบลให้มากยิ่งขึ้น โดยจุดเน้นคือ กำหนดสายงานที่สอดคล้องกับหน้าที่ความรับผิดชอบมากที่สุด พร้อมทั้งเฝ้าต่อการบริหารทรัพยากรบุคคลอันได้แก่ การโอน การย้าย การวางแผนเส้นทางความก้าวหน้าในสายอาชีพ เป็นต้น ทั้งนี้ องค์การบริหารส่วนตำบลปราสาท ได้พิจารณาด้วยว่าอัตรากำลังที่มีอยู่ในปัจจุบัน มีคุณสมบัติทั้งในเชิงคุณภาพและปริมาณเป็นอย่างไรเพื่อให้สามารถบริหารกำหนดอัตรากำลังให้เกิดประโยชน์สูงสุด โดยพิจารณาความเหมาะสมในเชิงคุณสมบัติ ความรู้ ทักษะ วุฒิ การศึกษา ที่เหมาะสมกับหน้าที่ความรับผิดชอบหลัก ดังนี้

๑. สำนักปลัด มีอำนาจหน้าที่ความรับผิดชอบเกี่ยวกับงานราชการทั่วไปขององค์การบริหารส่วนตำบล งานเลขานุการของนายกองค์การบริหารส่วนตำบล รองนายกองค์การบริหารส่วนตำบลและเลขานุการนายกองค์การบริหารส่วนตำบล งานกิจการสภา องค์การบริหารส่วนตำบล งานบริหารงานบุคคลของพนักงานส่วนตำบล ลูกจ้างประจำพนักงานจ้าง งานสวัสดิการสังคม งานสังคมสงเคราะห์ งานพัฒนาคุณภาพชีวิตเด็ก สตรี ผู้สูงอายุ และผู้ด้อยโอกาส งานกิจการขนส่ง งานส่งเสริม การท่องเที่ยว งานส่งเสริมการเกษตร งานการพาณิชย์ งานส่งเสริมและพัฒนาอาชีพ งานป้องกันและบรรเทาสาธารณภัย งานเทศกิจ งานรักษาความสงบเรียบร้อย งานจราจร งานวิเทศสัมพันธ์ งานประชาสัมพันธ์ งานส่งเสริมและพัฒนาเทคโนโลยีสารสนเทศ งานนิติการ งานคุ้มครองดูแลรักษาทรัพยากรธรรมชาติ งานสิ่งแวดล้อม และราชการที่มีได้กำหนดให้เป็นหน้าที่ของ กอง สำนัก หรือ ส่วนราชการใดในองค์การบริหารส่วนตำบลเป็นการเฉพาะ รวมทั้งกำกับและเร่งรัดการปฏิบัติราชการของ องค์การบริหารส่วนตำบล งานบริการข้อมูล สถิติ ช่วยเหลือให้คำแนะนำทางวิชาการ งานอื่นๆที่เกี่ยวข้องและที่ได้รับมอบหมาย ซึ่งมีส่วนราชการภายในสำนักปลัด ดังนี้

- ๑.๑ งานบริหารงานทั่วไป
- ๑.๒ งานนโยบายและแผน
- ๑.๓ งานนิติการ
- ๑.๔ งานสวัสดิการสังคมและพัฒนาชุมชน
- ๑.๕ งานป้องกันและบรรเทาสาธารณภัย
- ๑.๖ งานส่งเสริมการเกษตร
- ๑.๗ งานการเจ้าหน้าที่
- ๑.๘ งานส่งเสริมสุขภาพและสาธารณสุข

คุณสมบัติ ความรู้ ทักษะ วุฒิการศึกษาที่ใช้ในการบรรจุและแต่งตั้งพนักงานส่วนตำบลและพนักงานจ้าง ดำรงตำแหน่งในสำนักปลัด ส่วนใหญ่จะเน้นที่เรื่องการวางแผน นโยบาย อำนวยการทั่วไป การบริการสาธารณะ ฯลฯ ส่วนวุฒิการศึกษา ที่ใช้ในการบรรจุแต่งตั้งจะใช้คุณวุฒิตามมาตรฐานกำหนดตำแหน่งของแต่ละสายงาน เพื่อให้พนักงานแต่ละตำแหน่งสามารถปฏิบัติงานได้เต็มความสามารถและตรงตามความรู้ประสบการณ์ที่แต่ละคนมี

๒. กองคลัง มีอำนาจหน้าที่รับผิดชอบเกี่ยวกับงานการเงิน การรับเงิน การจัดเก็บภาษี ค่าธรรมเนียม และการพัฒนารายได้ งานสรุปผล สถิติการจัดเก็บภาษี ค่าธรรมเนียม งานนำส่งเงิน การเก็บรักษาเงินและเอกสารทางการเงิน งานการตรวจสอบใบสำคัญ ฎีกาทุกประเภท งานการจัดทำบัญชี งานตรวจสอบบัญชีทุกประเภท งานเกี่ยวกับเงินเดือน ค่าจ้าง ค่าตอบแทน เงินบำเหน็จบำนาญ และเงินอื่นๆ งานจัดทำหรือช่วยจัดทำงบประมาณและเงินนอกงบประมาณ งานเกี่ยวกับสถานะการเงินการคลัง งานการจัดสรรเงินต่างๆ งานทะเบียนคุมเงินรายได้และรายจ่ายต่างๆ งานควบคุมการเบิกจ่ายเงิน งานทำงบทดลองประจำปีและประจำปี งานเกี่ยวกับการจัดซื้อจัดจ้าง จัดหา งานทะเบียนคุม งานการจำหน่าย พัสดุครุภัณฑ์ และทรัพย์สินต่างๆ งานเกี่ยวกับเงินประกันสัญญาทุกประเภท งานบริการข้อมูล สถิติ ช่วยเหลือให้คำแนะนำทางวิชาการ การบัญชี การพัสดุและทรัพย์สิน รวมถึงงานอื่นๆที่เกี่ยวข้องหรือที่ได้รับมอบหมาย มีส่วนราชการที่อยู่ในกอง ดังนี้

- ๒.๑ งานการเงิน
- ๒.๒ งานบัญชี
- ๒.๓ งานพัฒนาและจัดเก็บรายได้
- ๒.๔ งานทะเบียนทรัพย์สินและพัสดุ

คุณสมบัติ ความรู้ ทักษะ วุฒิการศึกษาที่ใช้ในการบรรจุและแต่งตั้งพนักงานส่วนตำบลและพนักงานจ้างดำรงตำแหน่งในกองคลัง จะเน้นที่เรื่องการเงิน การบัญชี การพัสดุ การจัดเก็บรายได้ ฯลฯ ส่วนวุฒิการศึกษาที่ใช้ในการบรรจุแต่งตั้งจะใช้คุณวุฒิตามมาตรฐานกำหนดตำแหน่งของแต่ละสายงาน เพื่อให้พนักงานแต่ละตำแหน่งสามารถปฏิบัติงานได้เต็มความสามารถและตรงตามความรู้ ประสบการณ์ที่แต่ละคนมี

๓. กองช่าง มีอำนาจหน้าที่รับผิดชอบเกี่ยวกับงานสำรวจ งานออกแบบและเขียนแบบ งานประมาณราคา งานจัดทำทะเบียนประวัติโครงสร้างพื้นฐาน อาคาร สะพาน คลอง แหล่งน้ำ งานติดตั้งซ่อมบำรุงระบบไฟฟ้าส่องสว่างและไฟสัญญาณจราจร งานปรับปรุงภูมิทัศน์ งานผังเมืองตามพระราชบัญญัติการผังเมือง งานการควบคุมอาคารตามระเบียบกฎหมาย งานตรวจสอบการก่อสร้าง งานจัดทำแผนปฏิบัติงาน งานการก่อสร้างและซ่อมบำรุงประจำปี งานควบคุมการก่อสร้างและซ่อมบำรุง งานจัดทำประวัติ ติดตาม ควบคุมการปฏิบัติงานเครื่องจักรกล งานจัดทำทะเบียนควบคุมการจัดซื้อ เก็บรักษา การเบิกจ่ายวัสดุ อุปกรณ์ อะไหล่ น้ำมันเชื้อเพลิง งานบริการข้อมูล สถิติช่วยเหลือ ให้คำแนะนำทางวิชาการด้านวิศวกรรมต่างๆ รวมถึงงานอื่นๆที่เกี่ยวข้อง การพัสดุและทรัพย์สิน รวมถึงงานอื่นๆที่เกี่ยวข้องหรือที่ได้รับมอบหมาย มีส่วนราชการที่อยู่ในกอง ดังนี้

- ๓.๑ งานก่อสร้าง
- ๓.๒ งานออกแบบและควบคุมอาคาร
- ๓.๓ งานผังเมือง
- ๓.๔ งานประสานสาธารณูปโภค
- ๓.๕ งานธุรการ

คุณสมบัติ ความรู้ ทักษะ วุฒิการศึกษาที่ใช้ในการบรรจุและแต่งตั้งพนักงานส่วนตำบลและพนักงานจ้างดำรงตำแหน่งในกองช่าง จะเน้นที่เรื่องสายงานช่าง การก่อสร้าง การออกแบบ การประมาณราคา ฯลฯ

ส่วนวุฒิการศึกษาที่ใช้ในการบรรจุแต่งตั้งจะใช้คุณวุฒิตามมาตรฐานกำหนดตำแหน่งของแต่ละสายงาน เพื่อให้พนักงานแต่ละตำแหน่งสามารถปฏิบัติงานได้เต็มความสามารถและตรงตามความรู้ ประสบการณ์ที่แต่ละคนมี

๔.กองการศึกษา ศาสนาและวัฒนธรรม มีอำนาจหน้าที่รับผิดชอบเกี่ยวกับงานบริหารการศึกษางานพัฒนาการศึกษา ทั้งการศึกษาในระบบการศึกษา การศึกษานอกระบบการศึกษา และการศึกษาตามอัธยาศัย เช่น การจัดการศึกษาปฐมวัย อนุบาลศึกษา ปฐมศึกษา มัธยมศึกษา และอาชีวศึกษา งานบริหารวิชาการด้านการศึกษา งานโรงเรียน งานกิจการนักเรียน งานการศึกษาปฐมวัย งานขยายโอกาสทางการศึกษา งานฝึกและส่งเสริมอาชีพ งานห้องสมุด งานพิพิธภัณฑ์ งานเครือข่ายทางการศึกษา งานศึกษานิเทศน์ งานส่งเสริมคุณภาพและมาตรฐานหลักสูตร งานพัฒนาสื่อเทคโนโลยีและนวัตกรรมทางการศึกษา งานการศาสนา งานบำรุงศิลปะ จารีตประเพณี ภูมิปัญญาท้องถิ่น และวัฒนธรรมอันดีของท้องถิ่น งานการกีฬาและสวัสดิภาพและกองทุนเพื่อการศึกษา การบริหารงานบุคคลของพนักงานครู บุคลากรทางการศึกษา การบริหารงานข้อมูล สถิติ ช่วยเหลือให้คำแนะนำวิชาการ รวมถึงงานอื่นๆที่เกี่ยวข้อง หรือที่ได้รับมอบหมาย มีส่วนราชการที่อยู่ในกอง ดังนี้

๔.๑ งานบริหารการศึกษา

๔.๒ งานส่งเสริมการศึกษา ศาสนาและวัฒนธรรม

๔.๓ งานพัฒนาศูนย์พัฒนาเด็กเล็ก

๔.๔ งานส่งเสริมกิจการโรงเรียน

๔.๕ งานธุรการ

๔.๖ งานส่งเสริมการท่องเที่ยว

คุณสมบัติ ความรู้ ทักษะ วุฒิการศึกษาที่ใช้ในการบรรจุและแต่งตั้งพนักงานส่วนตำบลและพนักงานจ้างดำรงตำแหน่งในกองการศึกษา ศาสนาและวัฒนธรรม จะเน้นที่เรื่องการวางแผนการศึกษา การพัฒนาการศึกษา ประเพณี วัฒนธรรมท้องถิ่น ภูมิปัญญา การบริการสาธารณะ ฯลฯ ส่วนวุฒิการศึกษาที่ใช้ในการบรรจุแต่งตั้งจะใช้คุณวุฒิตามมาตรฐานกำหนดตำแหน่งของแต่ละสายงาน เพื่อให้พนักงานแต่ละตำแหน่งสามารถปฏิบัติงานได้เต็มความสามารถและตรงตามความรู้ ประสบการณ์ที่แต่ละคนมี

๕.หน่วยตรวจสอบภายใน มีอำนาจหน้าที่รับผิดชอบเกี่ยวกับงานจัดทำแผนการตรวจสอบภายในประจำปี งานการตรวจสอบความถูกต้องและเชื่อถือได้ของเอกสารการเงิน การบัญชี เอกสารการรับจ่ายเงินทุกประเภท ตรวจสอบการเก็บรักษาหลักฐานการเงิน การบัญชี เอกสารการรับการเงินทุกประเภท ตรวจสอบการเก็บรักษาหลักฐานการเงิน การบัญชี งานตรวจสอบสรรหาพัสดุและทรัพย์สิน งานตรวจสอบการทำประโยชน์จากทรัพย์สินขององค์การบริหารส่วนตำบล งานตรวจสอบติดตามและการประเมินผลการดำเนินงานตามแผนโครงการให้เป็นไปตามนโยบาย วัตถุประสงค์ และเป้าหมายที่กำหนดอย่างมีประสิทธิภาพ ประหยัด คุ่มค่า ในการใช้ทรัพยากรของส่วนราชการต่างๆ งานประเมินควบคุมภายในของหน่วยรับตรวจ งานรายงานผลการตรวจสอบภายใน งานบริการข้อมูล สถิติ ช่วยเหลือให้คำแนะนำแนวทางแก้ไข ปรับปรุงการปฏิบัติงานแก่หน่วยรับตรวจและผู้เกี่ยวข้อง รวมถึงงานอื่นๆหรือที่ได้รับมอบหมาย

๘. โครงสร้างการกำหนดส่วนราชการ

๘.๑ การกำหนดโครงสร้างส่วนราชการ

องค์การบริหารส่วนตำบลปราสาท ได้กำหนดภารกิจหลักและภารกิจรองที่จะดำเนิน การดังกล่าว โดยกำหนดตำแหน่งของพนักงานส่วนตำบลให้ตรงกับภารกิจ และในระยะแรกการกำหนดโครงสร้างส่วนราชการที่จะรองรับการดำเนินการตามภารกิจนั้น อาจกำหนดเป็นภารกิจอยู่ในรูปของงาน และในระยะต่อไป เมื่อมีการดำเนินการตามภารกิจนั้น และองค์การบริหารส่วนตำบลพิจารณาเห็นว่า ภารกิจนั้นมีปริมาณงานมากพอก็อาจจะพิจารณาตั้งเป็นส่วนต่อไป โดยเริ่มแรกกำหนดโครงสร้างไว้ ดังนี้

โครงสร้างตามแผนอัตรากำลังปัจจุบัน	โครงสร้างตามแผนอัตรากำลังใหม่	หมายเหตุ
<p>๑. สำนักปลัด อบต.</p> <p>๑.๑ งานบริหารงานบริหารทั่วไป</p> <p>๑.๒ งานนโยบายและแผน</p> <p>๑.๓ งานนิติการ</p> <p>๑.๔ งานสวัสดิการสังคมและพัฒนาชุมชน</p> <p>๑.๕ งานป้องกันและบรรเทาสาธารณภัย</p> <p>๑.๖ งานส่งเสริมการเกษตร</p> <p>๑.๗ งานการเจ้าหน้าที่</p> <p>๑.๘ งานส่งเสริมสุขภาพและสาธารณสุข</p>	<p>๑. สำนักปลัด อบต.</p> <p>๑.๑ งานบริหารงานบริหารทั่วไป</p> <p>๑.๒ งานนโยบายและแผน</p> <p>๑.๓ งานนิติการ</p> <p>๑.๔ งานสวัสดิการสังคมและพัฒนาชุมชน</p> <p>๑.๕ งานป้องกันและบรรเทาสาธารณภัย</p> <p>๑.๖ งานส่งเสริมการเกษตร</p> <p>๑.๗ งานการเจ้าหน้าที่</p> <p>๑.๘ งานส่งเสริมสุขภาพและสาธารณสุข</p>	
<p>๒. กองคลัง</p> <p>๒.๑ งานการเงิน</p> <p>๒.๒ งานบัญชี</p> <p>๒.๓ งานพัฒนาและจัดเก็บรายได้</p> <p>๒.๔ งานทะเบียนทรัพย์สินและพัสดุ</p>	<p>๒. กองคลัง</p> <p>๒.๑ งานการเงิน</p> <p>๒.๒ งานบัญชี</p> <p>๒.๓ งานพัฒนาและจัดเก็บรายได้</p> <p>๒.๔ งานทะเบียนทรัพย์สินและพัสดุ</p>	

โครงสร้างตามแผนอัตรากำลังปัจจุบัน	โครงสร้างตามแผนอัตรากำลังใหม่	หมายเหตุ
๓. กองช่าง ๓.๑ งานก่อสร้าง ๓.๒ งานออกแบบและควบคุมอาคาร ๓.๓ งานผังเมือง ๓.๔ งานประสานสาธารณูปโภค ๓.๕ งานวิศวกรรมโยธา ๓.๖ งานธุรการ	๓. กองช่าง ๓.๑ งานก่อสร้าง ๓.๒ งานออกแบบและควบคุมอาคาร ๓.๓ งานผังเมือง ๓.๔ งานประสานสาธารณูปโภค ๓.๕ งานธุรการ	
๔. กองการศึกษา ศาสนาและวัฒนธรรม ๔.๑ งานบริหารการศึกษา ๔.๒ งานส่งเสริมการศึกษา ศาสนาและวัฒนธรรม ๔.๓ งานพัฒนาศูนย์พัฒนาเด็กเล็ก ๔.๔ งานส่งเสริมกิจการโรงเรียน ๔.๕ งานส่งเสริมการท่องเที่ยว ๔.๖ งานธุรการ	๔. กองการศึกษา ศาสนาและวัฒนธรรม ๔.๑ งานบริหารการศึกษา ๔.๒ งานส่งเสริมการศึกษา ศาสนาและวัฒนธรรม ๔.๓ งานพัฒนาศูนย์พัฒนาเด็กเล็ก ๔.๔ งานส่งเสริมกิจการโรงเรียน ๔.๕ งานส่งเสริมการท่องเที่ยว ๔.๖ งานธุรการ	
๕. หน่วยตรวจสอบภายใน ๕.๑ งานตรวจสอบภายใน	๕. หน่วยตรวจสอบภายใน ๕.๑ งานตรวจสอบภายใน	

๘.๒ การวิเคราะห์การกำหนดตำแหน่ง

จากข้อ ๘.๑ การกำหนดโครงสร้างส่วนราชการ องค์การบริหารส่วนตำบลปราสาทได้วิเคราะห์การกำหนดตำแหน่งจากภารกิจที่จะดำเนินการในแต่ละส่วนราชการในอนาคต ๓ ปี ซึ่งเป็นตัวสะท้อนให้เห็นว่าปริมาณงานในแต่ละส่วนราชการมีเท่าใด เพื่อนำมาวิเคราะห์ว่าจะใช้ตำแหน่งใด จำนวนเท่าใด ในส่วนราชการใด ในระยะเวลา ๓ ปี ข้างหน้า จึงจะเหมาะสมกับภารกิจ และปริมาณงาน และเพื่อให้คุ้มค่าต่อการใช้จ่ายงบประมาณขององค์กรปกครองส่วนท้องถิ่น และเพื่อให้การบริหารงานขององค์กรปกครองส่วนท้องถิ่นเป็นไปอย่างมีประสิทธิภาพ ประสิทธิผล โดยนำผลการวิเคราะห์ตำแหน่งมากรอกข้อมูลลงในกรอบอัตรากำลัง ๓ ปี สรุปได้ดังนี้

การวิเคราะห์การกำหนดตำแหน่ง

องค์การบริหารส่วนตำบลปราสาท ได้วิเคราะห์กำหนดตำแหน่งของภารกิจที่ดำเนินการเสร็จเรียบร้อยแล้ว และสามารถนำผลการวิเคราะห์ตำแหน่งกรอกข้อมูลปรับกรอบอัตรากำลัง ๓ ปี เพื่อใช้ในการปฏิบัติงาน ในภารกิจให้บรรลุตามวัตถุประสงค์ และสัมฤทธิ์ผลตามเป้าหมายที่วางไว้ ดังนี้

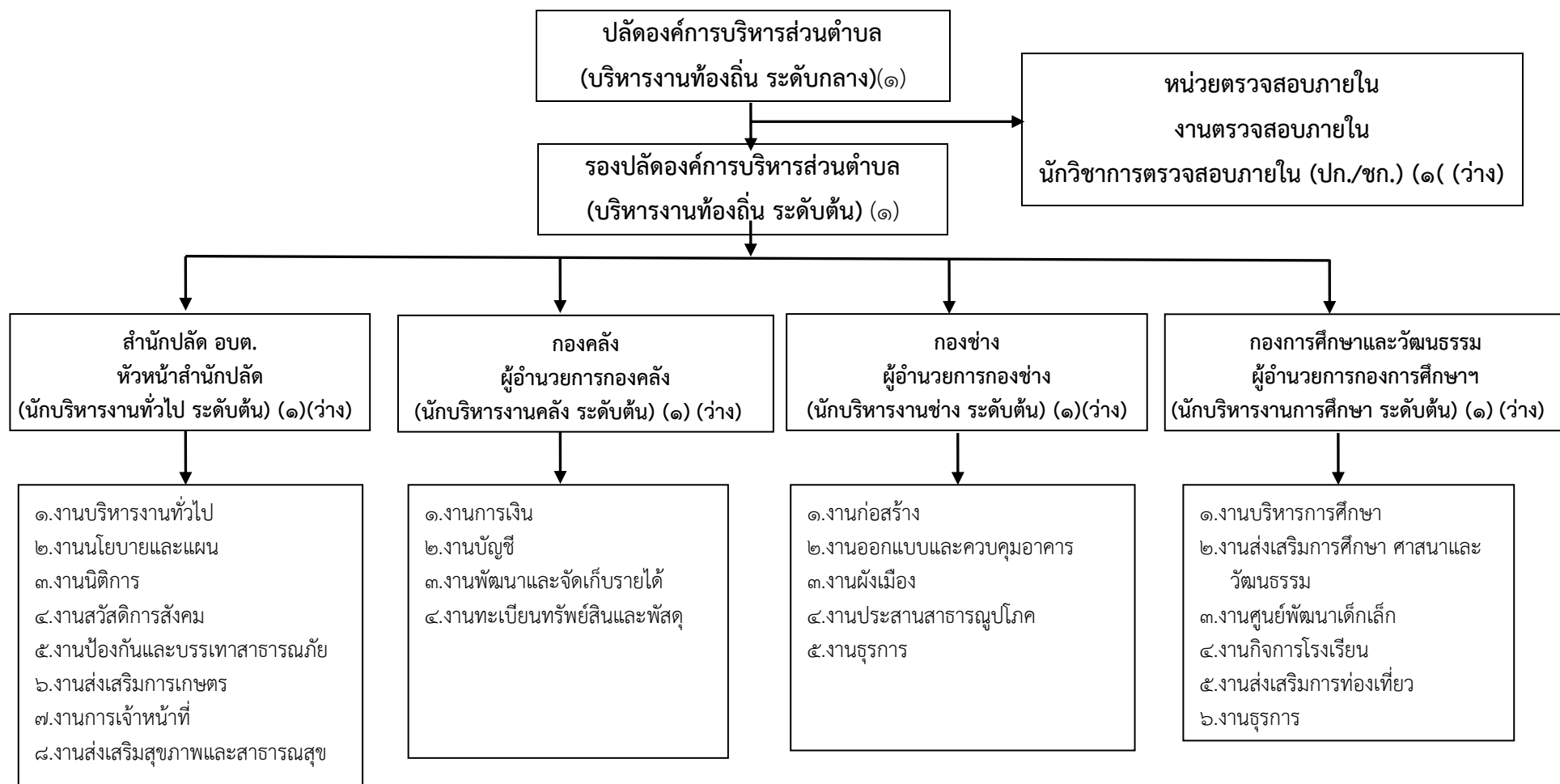
กรอบอัตรากำลัง ๓ ปี ประจำปีงบประมาณ พ.ศ. ๒๕๖๗ - ๒๕๖๙ (ปรับปรุงครั้งที่ ๑)

ส่วนราชการ	กรอบ อัตรากำลัง เดิม	อัตราตำแหน่งที่คาดว่าจะ ต้องใช้ในช่วงระยะเวลา ๓ ปี ข้างหน้า			เพิ่ม / ลด			หมายเหตุ
		๒๕๖๗	๒๕๖๘	๒๕๖๙	๒๕๖๗	๒๕๖๘	๒๕๖๙	
๑. ปลัดองค์การบริหารส่วนตำบล (นักบริหารงานท้องถิ่น ระดับกลาง)	๑	๑	๑	๑	-	-	-	
๒. รองปลัดองค์การบริหารส่วนตำบล (นักบริหารงานท้องถิ่น ระดับต้น)	๑	๑	๑	๑	-	-	-	
๑.สำนักปลัด								
๓. หัวหน้าสำนักปลัด (นักบริหารงานทั่วไป ระดับต้น)	๑	๑	๑	๑	-	-	-	ว่าง (๑ สค.๖๕)
๔. นักจัดการงานทั่วไป (ปก./ชก.)	๑	๑	๑	๑	-	-	-	
๕. นักทรัพยากรบุคคล (ปก./ชก.)	๑	๑	๑	๑	-	-	-	
๖. นักวิเคราะห์นโยบายและแผน (ปก./ชก.)	๑	๑	๑	๑	-	-	-	
๗. นิติกร (ปก./ชก.)	-	๑	๑	๑	+๑	-	-	กำหนดเพิ่ม
๘. นักวิชาการเกษตร (ปก./ชก.)	๑	๑	๑	๑	-	-	-	
๙. นักพัฒนาชุมชน (ปก./ชก.)	๑	๑	๑	๑	-	-	-	
๑๐. เจ้าพนักงานธุรการ (ปง./ชง.)	๑	๑	๑	๑	-	-	-	
๑๑. เจ้าพนักงานป้องกันและบรรเทา สาธารณภัย (ปง./ชง.)	๑	๑	๑	๑	-	-	-	
พนักงานจ้างตามภารกิจ								
๑๒. ผู้ช่วยนักจัดการงานทั่วไป	๑	๑	๑	๑	-	-	-	
๑๓. ผู้ช่วยเจ้าพนักงานการเกษตร	๑	๑	๑	๑	-	-	-	
๑๔. ผู้ช่วยเจ้าพนักงานธุรการ	๑	๑	๑	๑	-	-	-	
๑๕. ผู้ช่วยเจ้าพนักงานพัฒนาชุมชน	๑	๑	๑	๑	-	-	-	
๑๖. พนักงานขับรถยนต์	๑	๑	๑	๑	-	-	-	
๑๗. พนักงานขับเครื่องจักรกลขนาดเบา	๑	๑	๑	๑	-	-	-	
๑๘. ผู้ช่วยเจ้าพนักงานสาธารณสุข	๑	๑	๑	๑	-	-	-	

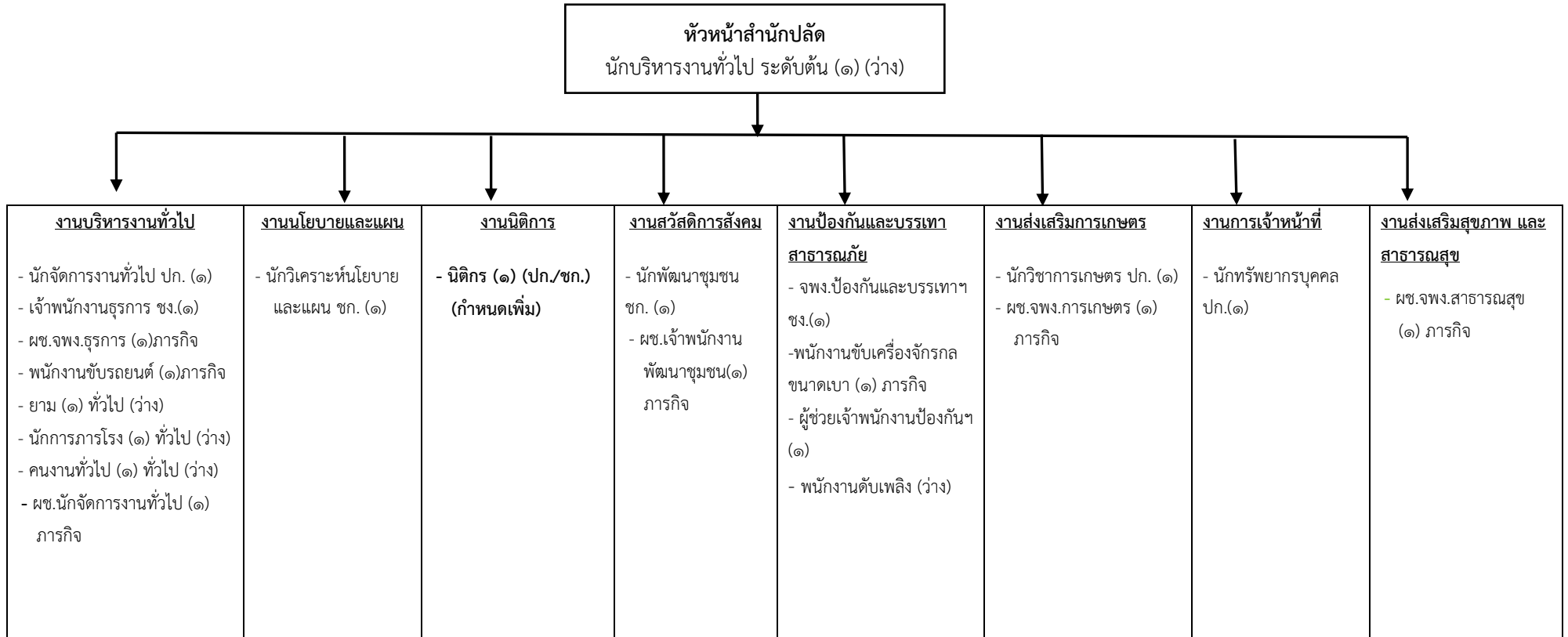
ส่วนราชการ	กรอบ อัตรา กำลัง เดิม	อัตราตำแหน่งที่คาดว่าจะ ต้องใช้ในช่วงระยะเวลา ๓ ปี ข้างหน้า			เพิ่ม / ลด			หมายเหตุ
		๒๕๖๗	๒๕๖๘	๒๕๖๙	๒๕๖๗	๒๕๖๘	๒๕๖๙	
๑๙. ผู้ช่วยเจ้าพนักงานป้องกันและ บรรเทาสาธารณภัย	๑	๑	๑	๑	-	-	-	
พนักงานจ้างทั่วไป								
๒๐. ภารโรง	๑	๑	๑	๑	-	-	-	ว่าง เดิม
๒๑. ยาม	๑	๑	๑	๑	-	-	-	ว่างเดิม
๒๒. คนงานทั่วไป	๑	๑	๑	๑	-	-	-	ว่างเดิม
๒๓. พนักงานดับเพลิง	๑	๑	๑	๑	-	-	-	ว่างเดิม
๒. กองคลัง								
๒๔. ผู้อำนวยการกองคลัง (นักบริหารงานการคลัง ระดับต้น)	๑	๑	๑	๑	-	-	-	ว่าง (๑ สค.๖๕)
๒๕. นักวิชาการเงินและบัญชี (ปก./ชก.)	๑	๑	๑	๑	-	-	-	
๒๖. นักวิชาการคลัง (ปก./ชก.)	-	๑	๑	๑	+๑	-	-	กำหนดเพิ่ม
๒๗. เจ้าพนักงานการเงินและบัญชี (ปง./ชง.)	๑	๑	๑	๑	-	-	-	
๒๘. เจ้าพนักงานพัสดุ (ปง./ชง.)	๑	๑	๑	๑	-	-	-	
๒๙. เจ้าพนักงานจัดเก็บรายได้ (ปง./ชง.)	๑	๑	๑	๑	-	-	-	ว่าง
พนักงานจ้างตามภารกิจ								
๓๐. ผู้ช่วยเจ้าพนักงานพัสดุ	๑	๑	๑	๑	-	-	-	
๓๑. ผู้ช่วยเจ้าพนักงานจัดเก็บรายได้	๑	๑	๑	๑	-	-	-	
๓๒. ผู้ช่วยเจ้าพนักงานการเงินและบัญชี	๑	๑	๑	๑	-	-	-	ว่างเดิม
๓. กองช่าง								
๓๓. ผู้อำนวยการกองช่าง (นักบริหารงานช่าง ระดับต้น)	๑	๑	๑	๑	-	-	-	ว่าง (๑ ต.ค.๖๕)
๓๔. นายช่างโยธา (ปง./ชง.)	๑	๑	๑	๑	-	-	-	
๓๕. เจ้าพนักงานประปา (ปง./ชง.)	๑	๑	๑	๑	-	-	-	ว่าง
๓๖. นายช่างโยธา (ปง./ชง.)	๑	๑	๑	๑	-	-	-	ว่าง

ส่วนราชการ	กรอบ อัตรา กำลัง เดิม	อัตราตำแหน่งที่คาดว่าจะ ต้องใช้ในช่วงระยะเวลา ๓ ปี ข้างหน้า			เพิ่ม / ลด			หมายเหตุ
		๒๕๖๗	๒๕๖๘	๒๕๖๙	๒๕๖๗	๒๕๖๘	๒๕๖๙	
พนักงานจ้างตามภารกิจ								
๓๗. ผู้ช่วยนายช่างโยธา	๑	๑	๑	๑	-	-	-	
๓๘. ผู้ช่วยนายช่างไฟฟ้า	๑	๑	๑	๑	-	-	-	
๓๙. ผู้ช่วยเจ้าพนักงานธุรการ	๑	๑	๑	๑	-	-	-	
๔๐. ผู้ช่วยนายช่างสำรวจ	-	๑	๑	๑	+๑	-	-	
๔๑. ผู้ช่วยนายช่างโยธา	-	๑	๑	๑	+๑	-	-	
พนักงานจ้างทั่วไป								
๔๒. คนงานทั่วไป	๑	๑	๑	๑	-	-	-	
๔.กองการศึกษา ศาสนา และวัฒนธรรม								
๔๓. ผู้อำนวยการกองการศึกษาฯ (นักบริหารงานศึกษา ระดับต้น)	๑	๑	๑	๑	-	-	-	ว่างเดิม
๔๔. นักวิชาการศึกษา (ปก./ชก.)	๑	๑	๑	๑	-	-	-	
๔๕. เจ้าพนักงานส่งเสริมการท่องเที่ยว (ปง./ชง.)	๑	๑	๑	๑	-	-	-	
๔๖. ครู	๕	๕	๕	๕	-	-	-	ว่าง ๑ (เงินอุดหนุน)
๔๗. ครูผู้ดูแลเด็ก (ครูผู้ช่วย)	๔	๔	๔	๔	-	-	-	ว่างเดิม (เงินอุดหนุน- รอรับการจัดสรร)
พนักงานจ้างตามภารกิจ								
๔๘. ผู้ดูแลเด็ก (ทักษะ)	๔	๔	๔	๔	-	-	-	ว่าง ๑ (เงินอุดหนุน)
๔๙. ผู้ช่วยเจ้าพนักงานธุรการ	๑	๑	๑	๑	-	-	-	
พนักงานจ้างทั่วไป								
๕๐. คนงานทั่วไป	๑	๑	๑	๑	-	-	-	ว่างเดิม
๕.หน่วยตรวจสอบภายใน								
๕๑. นักวิชาการตรวจสอบภายใน (ปก./ชก.)	๑	๑	๑	๑	-	-	-	ว่างเดิม
รวม	๕๗	๖๑	๖๑	๖๑	+๔	-	-	

๑๐.แผนภูมิโครงสร้างการแบ่งส่วนราชการตามแผนอัตรากำลัง ๓ ปี ประจำปีงบประมาณ ๒๕๖๗ - ๒๕๖๙ (ปรับปรุงครั้งที่ ๑)

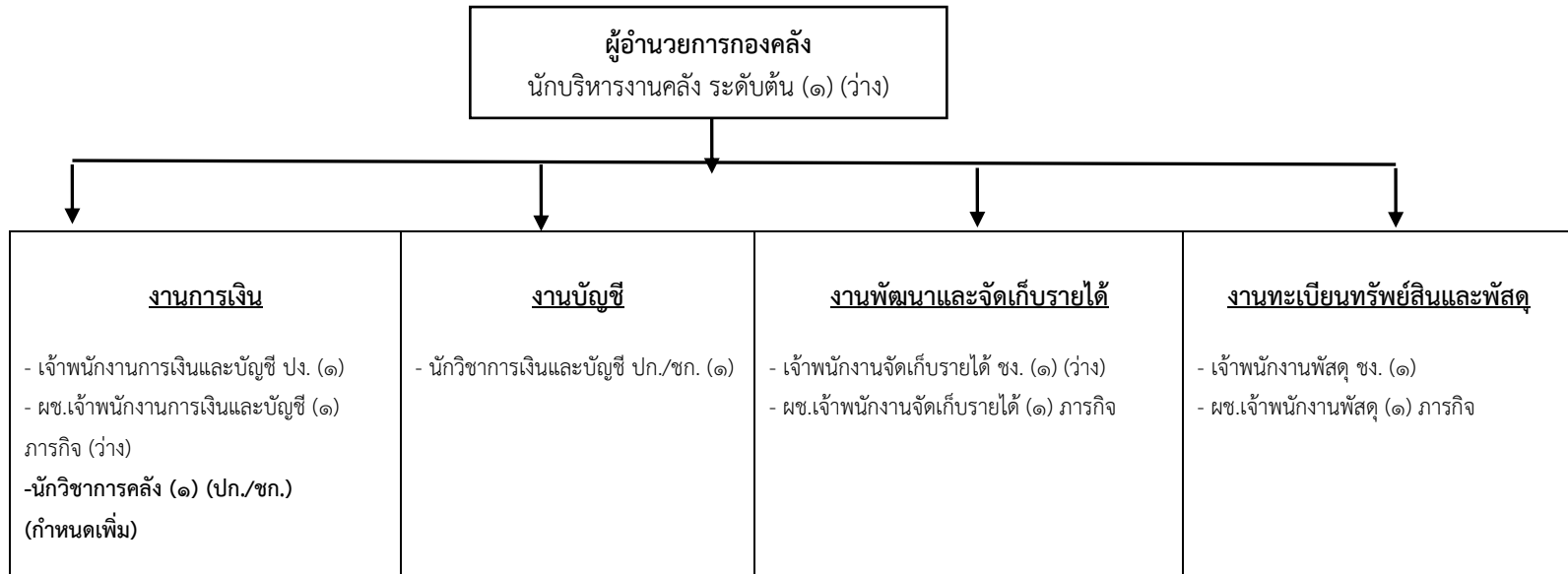


โครงสร้างสำนักปลัด



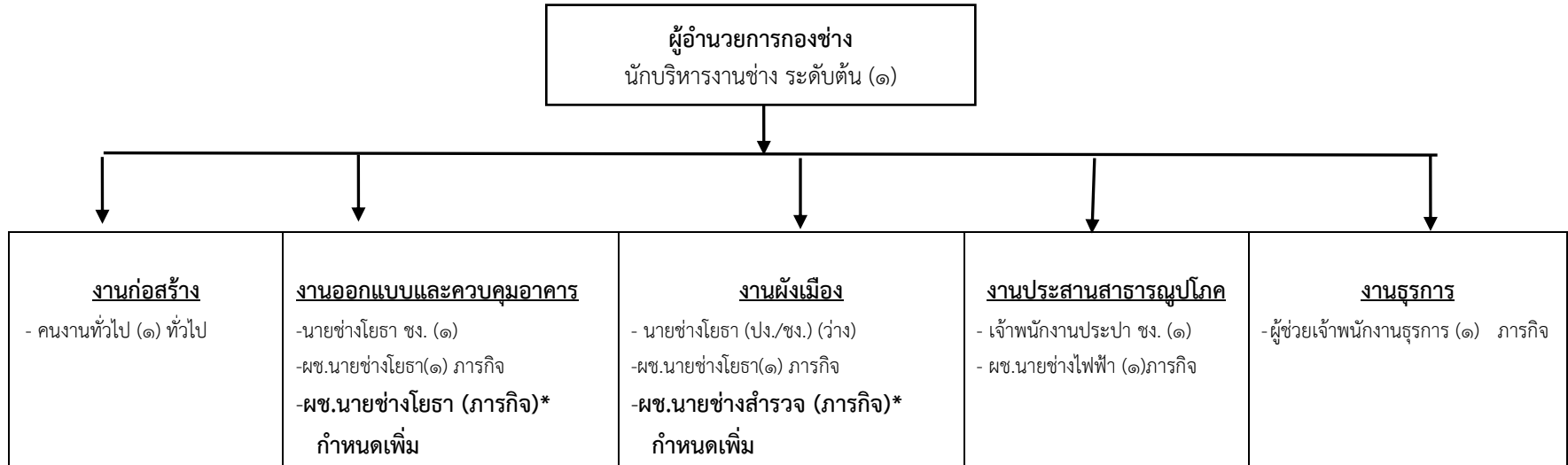
ระดับ	อำนาจการท้องถิ่น			วิชาการ				ทั่วไป			ลูกจ้างประจำ	พนักงานจ้าง		หมายเหตุ (รวม)
	ต้น	กลาง	สูง	ปฏิบัติการ	ชำนาญการ	ชำนาญการพิเศษ	เชี่ยวชาญ	ปฏิบัติงาน	ชำนาญงาน	อาวุโส		ภารกิจ	ทั่วไป	
จำนวน	-	-	-	๓	๒	-	-	-	๒	-	-	๘	-	๑๕

โครงสร้างองค์กร



ระดับ	อำนาจการท้องถิ่น			วิชาการ				ทั่วไป			ลูกจ้างประจำ	พนักงานจ้าง		หมายเหตุ (รวม)
	ต้น	กลาง	สูง	ปฏิบัติการ	ชำนาญการ	ชำนาญการพิเศษ	เชี่ยวชาญ	ปฏิบัติงาน	ชำนาญงาน	อาวุโส		ภารกิจ	ทั่วไป	
จำนวน	-	-	-	๑	-	-	-	๑	๑	-	-	๒	-	๕

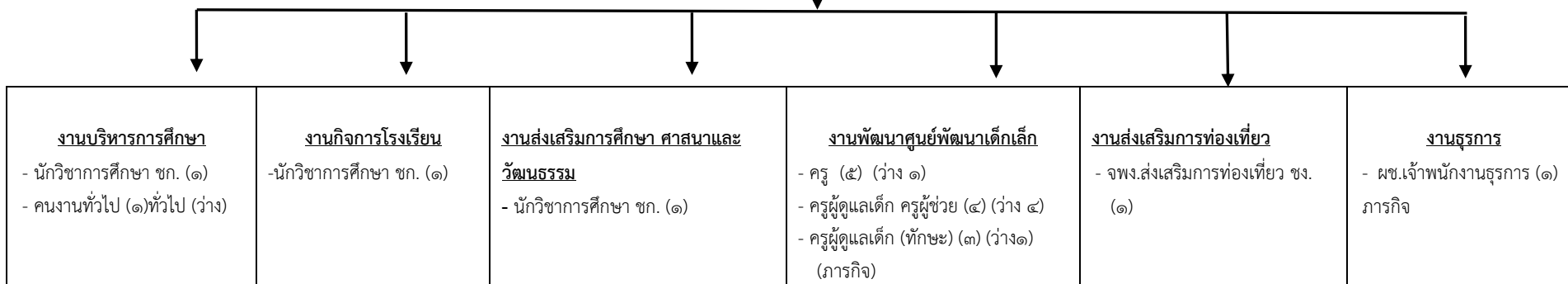
โครงสร้างกองช่าง



ระดับ	อำนวยการท้องถิ่น			วิชาการ				ทั่วไป			ลูกจ้างประจำ	พนักงานจ้าง		หมายเหตุ (รวม)
	ต้น	กลาง	สูง	ปฏิบัติการ	ชำนาญการ	ชำนาญการพิเศษ	เชี่ยวชาญ	ปฏิบัติงาน	ชำนาญงาน	อาวุโส		ภารกิจ	ทั่วไป	
จำนวน	-	-	-	-	-	-	-	-	๒	-	-	๓	๑	๖

โครงสร้าง กองการศึกษา ศาสนาและวัฒนธรรม

ผู้อำนวยการกองการศึกษา ศาสนาและวัฒนธรรม
 นักบริหารงานการศึกษา ระดับต้น (๑) (ว่าง)



ระดับ	อำนาจการ ท้องถิ่น			วิชาการ				ทั่วไป			ครู	ครู	ครู	ครูผู้ดูแล เด็ก	พนักงานจ้าง		หมายเหตุ (รวม)
	ต้น	กลาง	สูง	ปฏิบัติการ	ชำนาญการ	ชำนาญการ พิเศษ	เชี่ยวชาญ	ปฏิบัติงาน	ชำนาญงาน	อาวุโส	คศ.๑	คศ.๒	คศ.๓	ครูผู้ช่วย (ว่าง)	ภารกิจ	ทั่วไป	
จำนวน	-	-	-	-	๑	-	-	-	๑	-	-	๓	๑	-	๔	-	๑๐

-๓๖-

-๓๘-

๑๑. บัญชีจัดคนลงสู่ตำแหน่งและการกำหนดเลขที่ตำแหน่งในส่วนราชการ



๑๒. แนวทางพัฒนาข้าราชการหรือพนักงานส่วนท้องถิ่น

องค์การบริหารส่วนตำบลปราสาท กำหนดแนวทางการพัฒนาพนักงานส่วนท้องถิ่น พนักงานครู บุคลากรทางการศึกษา ลูกจ้าง และพนักงานจ้าง ทุกประเภทตำแหน่ง ทุกสายงาน และทุกระดับ ให้มีโอกาสได้รับการพัฒนาเพื่อเพิ่มพูนความรู้ ทักษะทัศนคติที่ดี มีคุณธรรมและจริยธรรม อันจะทำให้การปฏิบัติหน้าที่ของข้าราชการหรือพนักงานส่วนท้องถิ่นและลูกจ้างเป็นไปอย่างมีประสิทธิภาพ ประสิทธิผล โดยจัดทำแผนพัฒนาข้าราชการหรือพนักงานส่วนท้องถิ่นตามที่กฎหมายกำหนด โดยมีระยะเวลา ๓ ปี สอดคล้องกับระยะเวลาของแผนอัตรากำลัง ๓ ปี

การพัฒนาพนักงานส่วนท้องถิ่น บุคลากรทางการศึกษา ลูกจ้าง และพนักงานจ้าง นอกจากจะพัฒนาด้านความรู้ทั่วไปในการปฏิบัติงาน ด้านความรู้และทักษะเฉพาะของงานในแต่ละตำแหน่ง ด้านการบริหาร ด้านคุณสมบัติส่วนตัว และด้านคุณธรรมและจริยธรรมแล้ว องค์การปกครองส่วนท้องถิ่นต้องตระหนักถึงการพัฒนาตามนโยบายของรัฐบาล จังหวัดประกอบด้วย การพัฒนาทักษะด้านดิจิทัลของข้าราชการหรือพนักงานส่วนท้องถิ่น ข้าราชการครู หรือพนักงานครู บุคลากรทางการศึกษา ลูกจ้าง และพนักงานจ้าง เพื่อปรับเปลี่ยนเป็นรัฐบาลดิจิทัล ตามมติคณะรัฐมนตรีในการประชุมเมื่อวันที่ ๒๖ กันยายน ๒๕๖๐ และแผนรัฐบาลดิจิทัลของประเทศไทย พ.ศ. ๒๕๖๖-๒๕๗๐ ดังนั้น องค์การปกครองส่วนท้องถิ่น จึงจำเป็นต้องพัฒนาระบบราชการส่วนท้องถิ่นไปสู่การขับเคลื่อนรัฐบาลดิจิทัล เช่นกัน โดยกำหนดแนวทางการพัฒนาบุคลากรเพื่อส่งเสริมการทำงาน โดยยึดหลักธรรมาภิบาล เพื่อประโยชน์สุขของประชาชนเป็นหลัก กล่าวคือ

๑. เป็นองค์การบริหารส่วนตำบลที่เปิดกว้างและเชื่อมโยงกัน ต้องมีความเปิดเผยโปร่งใส ในการทำงานโดยบุคคลภายนอกสามารถเข้าถึงข้อมูลข่าวสารของทางราชการหรือมีการแบ่งปันข้อมูลซึ่งกันและกัน และสามารถเข้ามาตรวจสอบการทำงานได้ตลอดจนเปิดกว้างให้กลไกหรือภาคส่วนอื่นๆ เช่น ภาคเอกชน ภาคประชาสังคมได้เข้ามามีส่วนร่วมและโอนถ่ายภารกิจที่ภาครัฐไม่ควรดำเนินการเองออกไปให้แก่ภาคส่วนอื่นๆ เป็นผู้รับผิดชอบดำเนินการแทน โดยการจัดระเบียบความสัมพันธ์ในเชิงโครงสร้างให้สอดคล้องกับการทำงานในแนวระนาบในลักษณะของเครือข่ายมากกว่าตามสายการบังคับบัญชาในแนวดิ่ง ขณะเดียวกันก็ยังคงเชื่อมโยงการทำงานในภาครัฐด้วยกันเองให้มีเอกภาพและสอดคล้องประสานกัน ไม่ว่าจะเป็นราชการบริหารส่วนกลาง ส่วนภูมิภาคและส่วนท้องถิ่นด้วยกันเอง

๒. ยึดประชาชนเป็นศูนย์กลาง ต้องทำงานเชิงรุกและมองไปข้างหน้า โดยตั้งคำถามกับตนเองเสมอว่า ประชาชนจะได้อะไร มุ่งเน้นแก้ไข ปัญหาความต้องการและตอบสนองความต้องการของประชาชน โดยไม่ต้องรอให้ประชาชนเข้ามาติดต่อขอรับบริการหรือร้องขอความช่วยเหลือจากองค์การปกครองส่วนท้องถิ่น รวมทั้งใช้ประโยชน์จากข้อมูลของทางราชการและระบบดิจิทัลสมัยใหม่ในการจัดบริการสาธารณะที่ตรงกับความต้องการของประชาชน พร้อมทั้งอำนวยความสะดวกโดยมีการเชื่อมโยงกันเองทุกส่วนราชการ เพื่อให้บริการต่างๆ สามารถเสร็จสิ้นในจุดเดียว ประชาชนสามารถเรียกใช้บริการขององค์การปกครองส่วนท้องถิ่นได้ตลอดเวลาตามความต้องการของตนและผ่านการติดต่อได้หลายช่องทางผสมผสานกัน ไม่ว่าจะติดต่อมาด้วยตนเอง อินเทอร์เน็ต โซเชียลมีเดีย หรือแอปพลิเคชันทางโทรศัพท์มือถือ เป็นต้น

๓. **องค์กรที่มีขีดสมรรถนะสูงและทันสมัย** ต้องทำงาน อย่างเตรียมการณไว้ล่วงหน้ามีการ วิเคราะห์ความเสี่ยง สร้างนวัตกรรมหรือความคิดริเริ่มและประยุกต์องค์ความรู้ ในแบบสหสาขาวิชาเข้ามาใช้ในการ ตอบโต้กับโลกแห่งการเปลี่ยนแปลงอย่างฉับพลัน เพื่อสร้างคุณค่ามีความยืดหยุ่น และความสามารถในการ ตอบสนองกับสถานการณ์ต่างๆ ได้อย่างทันเวลาตลอดจนเป็นองค์กรที่มีขีดสมรรถนะสูง และปรับตัวเข้าสู่สภาพ ความเป็นสำนักงานสมัยใหม่ รวมทั้งทำให้บุคลากรมีความผูกพันต่อการปฏิบัติราชการ และปฏิบัติหน้าที่ได้อย่าง เหมาะสมกับบทบาทของตน

๔. **การกำหนดแนวทางการพัฒนาทักษะด้านดิจิทัล** องค์การบริหารส่วนตำบลปราสาท จะยึดถือปฏิบัติการดำเนินการตามหนังสือสำนักงาน ก.พ. ที่ นร ๑๐๑๓.๔/๔๒ ลงวันที่ ๕ พฤษภาคม ๒๕๖๓ เรื่อง เครื่องมือสำรวจทักษะด้านดิจิทัลของข้าราชการและบุคลากรภาครัฐด้วยตัวเอง (Digital Government Skill Self-Assessment)

ทั้งนี้ในการพัฒนาบุคลากรในสังกัดองค์การบริหารส่วนตำบลปราสาท ตามแนวทางข้างต้นนั้น กำหนดให้ทุกตำแหน่ง ได้มีโอกาสที่จะได้รับการพัฒนา ในช่วงระยะเวลาตามแผนอัตรากำลัง ๓ ปี ซึ่งวิธีการพัฒนา อาจใช้วิธีการใดวิธีการหนึ่ง เช่น การปฐมนิเทศ การฝึกอบรม การศึกษาหรือดูงาน การประชุมเชิงปฏิบัติการ ฯลฯ ประกอบในการพัฒนาพนักงานส่วนตำบล เพื่อให้งานเป็นไปอย่างมีประสิทธิภาพและประสิทธิผลบังเกิด ผลดีต่อประชาชนและท้องถิ่น ซึ่งการพัฒนาแรกจะเน้นที่การพัฒนาพื้นฐานการปฏิบัติงานพื้นฐานของพนักงานที่ จำเป็นต่อการปฏิบัติราชการ เช่น

- ✓ การบริหารโครงการ
- ✓ การให้บริการ
- ✓ การวิจัย
- ✓ ทักษะการติดต่อสื่อสาร
- ✓ การเขียนหนังสือราชการ
- ✓ การใช้เทคโนโลยีสมัยใหม่ เช่น การใช้โปรแกรมคอมพิวเตอร์ต่างๆ เป็นต้น

ส่วนการพัฒนาพฤติกรรมการปฏิบัติราชการ องค์การบริหารส่วนตำบลปราสาทเล็งเห็นว่า มีความสำคัญ อย่างยิ่ง เนื่องจากว่า บุคลากรที่มาดำรงตำแหน่ง ในสังกัดนั้น มีที่มาของแต่ละคนไม่เหมือนกันต่างสถานที่ ต่าง ภูมิภาค ต่างภาษาถิ่น ดังนั้น ในการพัฒนาพฤติกรรมการปฏิบัติราชการ จึงมีความสำคัญและจำเป็นอย่างยิ่ง ประกอบกับพฤติกรรมปฏิบัติราชการเป็นคุณลักษณะร่วมของพนักงานส่วนตำบลทุกคนที่พึงมี เป็นการหล่อ หลอมให้เกิดพฤติกรรมและค่านิยมพึงประสงค์ร่วมกัน เพื่อให้เกิดประโยชน์สูงสุดกับองค์การบริหารส่วนตำบล ปราสาท ประกอบด้วย

- ✓ การมุ่งผลสัมฤทธิ์
 - ✓ การยึดมั่นในความถูกต้องชอบธรรมและจรรยาบรรณ
 - ✓ การเข้าใจในองค์กรและระบบงาน
 - ✓ การบริการเป็นเลิศ
 - ✓ การทำงานเป็นทีม
-

องค์การบริหารส่วนตำบลปราสาท ได้ตระหนักถึงความสำคัญในการพัฒนาบุคลากรในสังกัดเป็นสำคัญ เพราะเข้าใจดีว่าหากคนในองค์กรได้รับการพัฒนาแล้ว ย่อมจะสะท้อนให้องค์กรได้รับการพัฒนาตามลำดับที่เกิดจากการปฏิบัติงานของบุคลากร

๑๓. ประกาศคุณธรรมจริยธรรม ขององค์การบริหารส่วนตำบลปราสาท

องค์การบริหารส่วนตำบลปราสาท ได้ประกาศคุณธรรม จริยธรรมของพนักงานส่วนตำบล เพื่อให้พนักงานและลูกจ้าง มีหน้าที่ดำเนินไปตามกฎหมาย เพื่อรักษาประโยชน์ส่วนรวม และไม่หวังประโยชน์ส่วนตน อำนวยความสะดวกให้บริการประชาชนด้วยความเป็นธรรม ตามหลักธรรมาภิบาล โดยยึดหลักตามค่านิยมหลักของจริยธรรม ดังนี้

๑. ยึดมั่นในคุณธรรมและจริยธรรม
๒. มีจิตสำนึกที่ดี ซื่อสัตย์ สุจริต และรับผิดชอบ
๓. ยึดถือประโยชน์ของประเทศมากกว่าประโยชน์ส่วนตน และไม่มีประโยชน์ทับซ้อน
๔. ยืนหยัดทำในสิ่งที่ถูกต้อง เป็นธรรมและถูกกฎหมาย
๕. ให้บริการประชาชนด้วยความรวดเร็ว มีอัธยาศัยและไม่เลือกปฏิบัติ
๖. ให้บริการข้อมูลข่าวสารแก่ประชาชนอย่างครบถ้วน ถูกต้อง และไม่บิดเบือนข้อเท็จจริง
๗. การมุ่งผลสัมฤทธิ์ของงาน รักษามาตรฐาน มีความโปร่งใส และตรวจสอบได้
๘. ยึดมั่นในระบบประชาธิปไตยอันมีพระมหากษัตริย์ทรงเป็นประมุข
๙. ยึดมั่นในหลักจรรยาวิชาชีพขององค์กร

ทั้งนี้ การฝ่าฝืนหรือไม่ปฏิบัติตามมาตรฐานทางจริยธรรม ให้ถือว่าเป็นการกระทำผิดวินัย

ภาคผนวก



คำนำ

การจัดทำแผนอัตรากำลัง ๓ ปี สำหรับปีงบประมาณ พ.ศ.๒๕๖๗ – ๒๕๖๙ (ปรับปรุงครั้งที่ ๑) ขององค์การบริหารส่วนตำบลปราสาท อำเภอห้วยทับทัน จังหวัดศรีสะเกษ มีวัตถุประสงค์เพื่อนำไปใช้เป็นเครื่องมือในการวางแผนการใช้อัตรากำลังคน การพัฒนากำลังคนให้สามารถดำเนินการตามภารกิจขององค์การบริหารส่วนตำบลปราสาทได้สำเร็จเป็นไปตามวัตถุประสงค์และเป็นไปอย่างมีประสิทธิภาพและประสิทธิผล

การจัดทำแผนอัตรากำลัง ๓ ปี ทำให้องค์การบริหารส่วนตำบลปราสาทสามารถคาดคะเนได้ว่า ในอนาคตในช่วงเวลา ๓ ปี ข้างหน้าจะมีการใช้อัตรากำลังพนักงานส่วนตำบลและพนักงานจ้างตำแหน่งใด จำนวนเท่าใดจึงจะเหมาะสมกับปริมาณงานและภารกิจของหน่วยงาน อีกทั้งเป็นการกำหนดทิศทางและเป้าหมาย ในการพัฒนาพนักงานส่วนตำบลและพนักงานจ้าง และสามารถใช้อุปกรณ์ในการควบคุมภาระค่าใช้จ่ายด้านการบริหารงานบุคคลไม่เกินร้อยละ ๔๐ ของงบประมาณรายจ่ายประจำปีได้อีกด้วย แผนอัตรากำลัง ๓ ปี จัดทำโดยมีโครงสร้างการแบ่งงานและระบบเหมาะสมไม่ซ้ำซ้อน มีการกำหนดตำแหน่ง การจัดอัตรากำลัง โครงสร้างให้เหมาะสมกับอำนาจหน้าที่ขององค์การบริหารส่วนตำบล ตามพระราชบัญญัติสภาตำบลและองค์การบริหารส่วนตำบล พ.ศ.๒๕๓๗ และตามพระราชบัญญัติขั้นตอนการกระจายอำนาจให้แก่องค์กรปกครองส่วนท้องถิ่น พ.ศ. ๒๕๔๒ เพื่อให้คณะกรรมการพนักงานส่วนตำบล (ก.อบต.จ.ศรีสะเกษ) ตรวจสอบการกำหนดตำแหน่งพนักงานส่วนตำบลให้เหมาะสม ทั้งยังใช้เป็นแนวทางในการดำเนินการวางแผนการใช้อัตรากำลังการพัฒนาบุคลากรขององค์การบริหารส่วนตำบลปราสาทให้เหมาะสมต่อไป

องค์การบริหารส่วนตำบลปราสาท มีการวางแผนอัตรากำลัง โดยใช้ประกอบกับการจัดสรรงบประมาณและการบรรจุแต่งตั้งพนักงานส่วนตำบล เพื่อให้การบริหารงานขององค์การบริหารส่วนตำบลเกิดประโยชน์ต่อประชาชน เกิดผลสัมฤทธิ์ต่อการปฏิบัติหน้าที่ มีประสิทธิภาพ ประสิทธิผล มีความคุ้มค่า ตลอดจนสามารถลดขั้นตอนการปฏิบัติงาน และสามารถปฏิบัติภารกิจให้สามารถตอบสนองความต้องการของประชาชนในพื้นที่ตำบลปราสาท

องค์การบริหารส่วนตำบลปราสาท

